



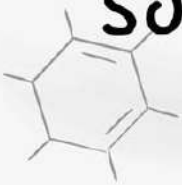
6



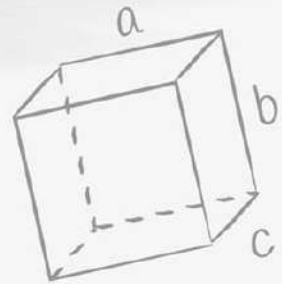
ระเบียบการรับสมัครนักศึกษา⁺

มทร.อีสาน วิทยาเขตขอนแก่น

รอบรับตรง ครั้งที่ 2 ปีการศึกษา 2564



8



9



มหาวิทยาลัยเทคโนโลยีราชมงคลอีสาน วิทยาเขตขอนแก่น
ขอประกาศให้ผู้สมัครสอบคัดเลือกฯ ทราบดังนี้
“อย่าหลงเชื่อบุคคลที่แอบอ้างว่าสามารถช่วยเหลือท่าน
ให้เข้าศึกษาในมหาวิทยาลัยฯ ได้โดยเรียกค่าใช้จ่ายต่างๆ”

หากมหาวิทยาลัยฯ ตรวจสอบพบว่ามี การปลอมแปลงเอกสาร
การสมัคร หรือพบว่าคุณวุฒิการสมัครไม่ตรง
ตามที่มหาวิทยาลัยฯ กำหนด ในการรับเข้าศึกษาต่อ มหาวิทยาลัยฯ
จะถือว่าการสมัครเป็นโมฆะ

● เงื่อนไขในการสมัครสอบคัดเลือกฯ

1. การสมัครผ่านระบบเครือข่ายคอมพิวเตอร์ (Internet) ถือว่าผู้สมัครสอบเป็นผู้ลงลายมือชื่อและรับรองความถูกต้องของข้อมูลดังกล่าว ตามพระราชบัญญัติว่าด้วยธุรกรรมทางอิเล็กทรอนิกส์ พ.ศ. 2544 และที่แก้ไขเพิ่มเติม ดังนั้น หากผู้สมัครสอบจงใจกรอกข้อมูลอันเป็นเท็จ อาจมีความผิดอาญา ฐาน -แจ้งความเท็จ
2. ผู้สมัครจะต้องรับผิดชอบในการรับรองตนเองว่าเป็นผู้สำเร็จการศึกษา หรือเป็นผู้ที่กำลังจะสำเร็จการศึกษาก่อนวันเปิดภาคการศึกษา ตามประกาศรับสมัครสอบ และต้องกรอกรายละเอียดต่าง ๆ ให้ถูกต้องครบถ้วนตามความเป็นจริง ในกรณีที่มีความผิดพลาดอันเกิดจากผู้สมัครสอบ เช่น กรณีผู้สมัครสอบมีคุณสมบัติไม่ตรงตามที่กำหนดในแต่ละสาขา หรือไม่สำเร็จการศึกษาก่อนวันเปิด - ภาคการศึกษา มหาวิทยาลัยฯ จะถือว่าผู้สมัครสอบเป็นผู้ขาดคุณสมบัติในการสมัครสอบมาตั้งแต่ต้น และหมดสิทธิ์ที่จะเข้าศึกษาต่อในมหาวิทยาลัยฯ โดยไม่สามารถขอคืนสิทธิ์หรือขอรับเงินค่าใช้จ่ายที่ได้ชำระไปแล้วคืนไม่ว่ากรณีใด ๆ ทั้งสิ้น



คำนำ

ระเบียบการสอบคัดเลือกเข้าศึกษาต่อระดับประกาศนียบัตรวิชาชีพ (ปวช.) ประกาศนียบัตรวิชาชีพชั้นสูง (ปวส.) ระดับปริญญาตรีและระดับบัณฑิตศึกษา ปีการศึกษา 2564 รับผู้สำเร็จการศึกษาระดับ ม.6 (เฉพาะผู้ที่สมัครสอบระดับ ปวส. เท่านั้น), ปวช. , ปวส. และปริญญาตรี ซึ่งมหาวิทยาลัยเทคโนโลยีราชมงคลอีสาน วิทยาเขตขอนแก่น แบ่งการรับสมัคร ออกเป็น 6 กลุ่ม คือ

- 1.) ระดับประกาศนียบัตรวิชาชีพ (ปวช.) รับผู้สำเร็จการศึกษาระดับมัธยมศึกษาตอนต้น (ม.3)
- 2.) ระดับประกาศนียบัตรวิชาชีพชั้นสูง (ปวส.) รับผู้สำเร็จการศึกษาระดับมัธยมศึกษาตอนปลาย (ม.6) หรือ ระดับประกาศนียบัตรวิชาชีพ (ปวช.)
- 3.) ระดับปริญญาตรี รับผู้สำเร็จการศึกษาระดับประกาศนียบัตรวิชาชีพ (ปวช.)
- 4.) ระดับปริญญาตรี รับผู้สำเร็จการศึกษาระดับประกาศนียบัตรวิชาชีพชั้นสูง (ปวส.)
- 5.) ระดับบัณฑิตศึกษา รับผู้สำเร็จการศึกษาระดับปริญญาตรี
- 6.) ระดับดุษฎีบัณฑิต รับผู้สำเร็จการศึกษาระดับปริญญาโท

รับสมัครทั้งคณะครุศาสตร์อุตสาหกรรม คณะวิศวกรรมศาสตร์ และคณะบริหารธุรกิจและเทคโนโลยี-สารสนเทศ โดยใช้วิธีสมัครผ่านระบบอินเทอร์เน็ตเท่านั้น ในส่วนของระเบียบการฉบับนี้ประกอบด้วยคู่มือแสดงรายละเอียดวิธีการสมัครสอบ สาขาวิชาที่เปิดรับ และคุณสมบัติของผู้สมัคร หากมีปัญหาให้ติดต่อโดยตรงที่แผนกงานส่งเสริมวิชาการและงานทะเบียน หมายเลขโทรศัพท์ 043-283709 หรือ 043-283700 ต่อ 1611

แผนกงานส่งเสริมวิชาการและงานทะเบียน
งานบริการการศึกษา สำนักงานวิทยาเขตขอนแก่น

สารบัญ

เรื่อง	หน้า
คำนำ	ก
- ปฏิทินการสอบคัดเลือกเข้าศึกษาต่อ ประจำปีการศึกษา 2564	1
- ประวัติโดยย่อ มหาวิทยาลัยเทคโนโลยีราชมงคลธัญบุรี วิทยาเขตขอนแก่น	2
- การแบ่งหน่วยงานและหลักสูตรที่เปิดสอน	5
- การจัดการศึกษา	6
- วัตถุประสงค์และหลักเกณฑ์การสอบคัดเลือก	7
- ข้อปฏิบัติของผู้สอบคัดเลือก	8
- การรับสมัครสอบคัดเลือก	9
- คุณสมบัติทั่วไป คุณสมบัติเฉพาะสาขาวิชาที่เปิดรับ ระดับ ปวช. / ปวส. / ป.ตรี / บัณฑิตศึกษา ประจำปีการศึกษา 2564	11
- ตารางการสอบคัดเลือก	34
- รายละเอียดวิชาที่จะสอบเข้าศึกษาต่อ ระดับ ปวช. / ปวส. / ป.ตรี / บัณฑิตศึกษา ประจำปีการศึกษา 2564	37
- ประมาณการค่าใช้จ่ายต่อภาคการศึกษา	42
- ประกาศเรื่องการสอบวัดความสามารถทางภาษาอังกฤษ สำหรับผู้เข้าศึกษาต่อระดับปริญญาเอก สาขาวิศวกรรมศาสตร์ หลักสูตรวิศวกรรมดุขฎฐิบัณฑิต และหลักสูตรปรัชญาดุขฎฐิบัณฑิต	56

**ปฏิทินการรับสมัครและสอบคัดเลือกเข้าศึกษาในระดับประกาศนียบัตรวิชาชีพชั้นสูง
ระดับปริญญาตรี ระดับบัณฑิตศึกษา และระดับดุษฎีบัณฑิต
รับผู้สำเร็จการศึกษาระดับ ปวช., ปวส., ม.6, ปริญญาตรี, และปริญญาโท ประจำปีการศึกษา 2564
มหาวิทยาลัยเทคโนโลยีราชมงคลธัญบุรี วิทยาเขตขอนแก่น**

รายการกิจกรรม	วัน เดือน ปี	สถานที่
1. รับสมัคร 1.1 สมัครผ่านระบบอินเทอร์เน็ต	1 ธ.ค. 63 – 1 มี.ค. 64	- www.kkc.rmuti.ac.th
2. ประกาศรายชื่อผู้มีสิทธิ์สอบ สถานที่สอบ ห้องสอบ และเลขที่นั่งสอบ - กลุ่มสอบคัดเลือก	5 มี.ค. 64	- ติดบอร์ด วิทยาเขตขอนแก่น - www.kkc.rmuti.ac.th
3. การสอบคัดเลือก 3.1 ระดับประกาศนียบัตรวิชาชีพ (ปวช.) 3.2 ระดับประกาศนียบัตรวิชาชีพชั้นสูง (ปวส.) 3.3 ระดับปริญญาตรี กลุ่มที่ 1 - หลักสูตรครุศาสตร์อุตสาหกรรมบัณฑิต (ค.อ.บ.) - หลักสูตรอุตสาหกรรมศาสตรบัณฑิต (อส.บ.) - หลักสูตรวิศวกรรมศาสตรบัณฑิต (วศ.บ.) - หลักสูตรวิทยาศาสตรบัณฑิต (วท.บ.) กลุ่มที่ 2 - หลักสูตรบริหารธุรกิจบัณฑิต (บธ.บ.)/บัญชีบัณฑิต (บช.บ.) 4.3 ระดับบัณฑิตศึกษา (สอบข้อเขียนและสอบสัมภาษณ์) - หลักสูตรวิศวกรรมศาสตรมหาบัณฑิต (วศ.ม.) - หลักสูตรครุศาสตร์อุตสาหกรรมมหาบัณฑิต (ค.อ.ม.) - หลักสูตรบริหารธุรกิจมหาบัณฑิต (บธ.ม.) - หลักสูตรบัญชีมหาบัณฑิต (บช.ม.) 4.4 ระดับดุษฎีบัณฑิต (สอบข้อเขียนและสอบสัมภาษณ์) - หลักสูตรวิศวกรรมศาสตรดุษฎีบัณฑิต (วศ.ด.)	26 มี.ค. 64 26 มี.ค. 64 27 มี.ค. 64 28 มี.ค. 64 28 มี.ค. 64 28 มี.ค. 64	- มหาวิทยาลัยเทคโนโลยีราชมงคลธัญบุรี วิทยาเขตขอนแก่น - ถ. ศรีจันทร์ อ. เมือง จ. ขอนแก่น (รายละเอียดตามที่อยู่ระบุใน บัตรประจำตัวเลขที่นั่งสอบ) ณ สาขาวิชา ณ สาขาวิชา
4. ประกาศผลสอบข้อเขียน/สอบสัมภาษณ์	5 เม.ย. 64	- ติดบอร์ด วิทยาเขตขอนแก่น - www.kkc.rmuti.ac.th
5. ขึ้นทะเบียน/ชำระเงินค่าขึ้นทะเบียนนักศึกษาใหม่ ผ่านทางเว็บมหาวิทยาลัยฯ และชำระเงินผ่านทางธนาคาร	7 เม.ย. – 1 พ.ค. 64	- https://shorturl.asia/Hs06g
6. ส่งเอกสารรายงานตัวแบบ Online และ Register รับรหัสนักศึกษา Online	3 พ.ค. – 31 พ.ค. 64	- https://shorturl.asia/xvs8F
7. (ตรวจสอบสุขภาพ/ชำระค่าอุปกรณ์การศึกษา/ลงทะเบียนเรียน) คณะครุศาสตร์อุตสาหกรรม คณะวิศวกรรมศาสตร์ คณะบริหารธุรกิจและเทคโนโลยีสารสนเทศ	15 มี.ย. 64 16 มี.ย. 64 17 มี.ย. 64	- อาคารวิทยบริการ ชั้น 1 - มหาวิทยาลัยเทคโนโลยีราชมงคลธัญบุรี วิทยาเขตขอนแก่น ถ.ศรีจันทร์ อ.เมือง จ.ขอนแก่น 40000

* กำหนดการปฐมนิเทศจะแจ้งให้ทราบในวันประกาศผลการสอบคัดเลือกเข้าศึกษาต่อ **หมายเหตุ** ปฏิทินการสอบคัดเลือกฯ อาจมีการเปลี่ยนแปลงได้
ตามความเหมาะสม วันเปิดภาคเรียนจะแจ้งให้ทราบภายหลัง

มหาวิทยาลัยเทคโนโลยีราชมงคลอีสาน วิทยาเขตขอนแก่น

ประวัติโดยย่อ

มหาวิทยาลัยเทคโนโลยีราชมงคลอีสาน วิทยาเขตขอนแก่น เดิมชื่อ **วิทยาลัยเทคนิคขอนแก่น** หรือ **วิทยาลัยเทคนิคไทย – เยอรมันขอนแก่น** โดยได้จัดตั้งขึ้นตามความร่วมมือระหว่างรัฐบาลสหพันธ์สาธารณรัฐเยอรมัน และรัฐบาลแห่งประเทศไทย เมื่อวันที่ **1 ตุลาคม พ.ศ. 2506** โดยอยู่ในสังกัดกองโรงเรียนพาณิชย์และอุตสาหกรรม และต่อมาย้ายเข้าสังกัดกองวิทยาลัยเมื่อปี พ.ศ. 2516 กรมอาชีวศึกษา กระทรวงศึกษาธิการ จัดตั้งขึ้นในสถานที่เดิม ซึ่งเป็นที่สาธารณะ ตำบลพระลับ อำเภอเมือง จังหวัดขอนแก่น และซื้อที่ดินเพิ่มด้วยเงินงบประมาณอีก 20 ไร่ ปี พ.ศ. 2514 ได้ที่ดินจากโรงเรียนบ้านหนองใหญ่ อีก 16 ไร่ รวมเป็น 72 ไร่ (โดยกรมอาชีวศึกษาได้จัดหาที่ดิน ขุดเซยให้ในบริเวณใกล้เคียงกัน) ปัจจุบันมีพื้นที่รวม 101 ไร่ ปี พ.ศ.2530 ได้รับบริจาคพื้นที่สาธารณะประโยชน์โคกหนองหว้าและโคกหนองไผ่ โดยพระครูสิริสารธรรมและชาวบ้านโคกสี ตำบลโคกสี อำเภอเมือง จังหวัดขอนแก่น อีก 280 ไร่ ใช้เป็นพื้นที่การศึกษาแห่งที่ 2 เพื่อใช้ฝึกนักศึกษาสาขาช่างกลเกษตร วิศวกรรมเครื่องจักรกลเกษตรตลอดจน เพื่อรองรับคณะใหม่ในอนาคต

ช่วงเริ่มก่อตั้ง รัฐบาลสหพันธ์สาธารณรัฐเยอรมัน ได้จัดส่งผู้เชี่ยวชาญมาสอนและจัดสรรเครื่องมือ เครื่องจักร และอุปกรณ์ที่จำเป็น ให้ทุนพัฒนาครูและนักศึกษาโดยส่งไปอบรมและศึกษา ณ สหพันธ์สาธารณรัฐเยอรมันนับตั้งแต่ ปี พ.ศ. 2508 - 2516 การบุกเบิกสถานที่เพื่อดำเนินการก่อสร้างอาคารเรียนและโรงฝึกงาน เริ่มขึ้นเมื่อวันที่ 21 พฤศจิกายน 2506 โรงฝึกงานหลังแรกสำเร็จเรียบร้อยคือโรงงานแผนกวิชาช่างไฟฟ้า เมื่อ พ.ศ. 2507 โดยจัดการศึกษาเป็น 2 ระดับ คือ ระดับประกาศนียบัตรวิชาชีพ รับนักศึกษาที่สำเร็จชั้นมัธยมศึกษาตอนต้น (ม.ศ.3) เข้าเรียนตามหลักสูตร 3 ปี เพื่อผลิตช่างในระดับช่างฝีมือ ระดับประกาศนียบัตรวิชาชีพชั้นสูง รับนักศึกษาที่สำเร็จประกาศนียบัตรวิชาชีพเข้าศึกษาต่อตามหลักสูตร 2 ปี (สำหรับรอบปายหลักสูตร 3 ปี) เพื่อฝึกให้เป็นช่างเทคนิค วิทยาลัยฯ เปิดรับนักเรียนรุ่นแรกในปีการศึกษา 2507 จำนวน 52 คน สำหรับระดับประกาศนียบัตรวิชาชีพชั้นสูง เปิดรับนักเรียนรุ่นแรกในปีการศึกษา 2513 จำนวน 37 คน

วันที่ 14 มีนาคม พ.ศ. 2509 พระบาทสมเด็จพระเจ้าอยู่หัว สมเด็จพระนางเจ้าพระบรมราชินีนาถ และสมเด็จพระเจ้าลูกเธอเจ้าฟ้าอุบลรัตน์ฯ ได้เสด็จมาทรงเปิดวิทยาลัยฯ และทรงปลูกต้นประดู่พระราชทานแก่ วิทยาลัยฯ ซึ่งวิทยาลัยฯ ได้ถือเอาวันที่ **14 มีนาคม** ของทุกปีเป็นวันสถาปนาของวิทยาเขตขอนแก่น และถือเอาต้น **ประดู่เป็นต้นไม้ประจำวิทยาเขต** ซึ่งสาขาวิชาที่เปิดสอนระดับประกาศนียบัตรวิชาชีพ (ปวช.) ระดับช่างฝีมือ ประกอบด้วย ช่างกลโรงงาน ช่างยนต์ ช่างท่อและประสาน ช่างเขียนแบบเครื่องกล ช่างอิเล็กทรอนิกส์ ช่างก่อสร้าง และช่างไฟฟ้า ระดับประกาศนียบัตรวิชาชีพชั้นสูง (ปวส.) ระดับช่างเทคนิค ประกอบด้วย แผนกวิชาเครื่องกล และแผนกวิชาไฟฟ้ากำลัง โดยเปิดสอนเป็นครั้งแรกพร้อมกันตามความร่วมมือระหว่างรัฐบาลสหพันธ์สาธารณรัฐเยอรมัน และรัฐบาลแห่งประเทศไทย ในโครงการความช่วยเหลือ 2 ด้าน คือ ด้านเทคนิค ด้วยการจัดสรรเครื่องมือ เครื่องจักร

อุปกรณ์ และด้านการศึกษาเพื่อพัฒนาครูอาจารย์และนักศึกษา โดยส่งไปฝึกอบรมและศึกษา ณ ประเทศสหพันธ์สาธารณรัฐเยอรมัน

ในปี พ.ศ.2515 เมื่ออาคารเรียนของแผนกวิชาเครื่องกล (อาคาร 2 ปัจจุบัน) สร้างเสร็จพร้อมทั้งติดตั้งอุปกรณ์และเครื่องจักรที่ได้รับความช่วยเหลือจากรัฐบาลสหพันธ์สาธารณรัฐเยอรมันเรียบร้อยแล้ว คณาจารย์ชาวไทยและเยอรมันร่วมกับนักศึกษาได้สร้างและติดตั้งเฟืองขนาดใหญ่ทำด้วยโลหะแผ่นจำนวน 3 ตัว ประกอบเข้าด้วยกันซึ่งเป็นสิ่งหนึ่งที่ยังเป็นที่ภาคภูมิใจทั้งศิษย์เก่าและศิษย์ปัจจุบันจนถึงทุกวันนี้ โดยเฟืองแต่ละตัวมีข้อความว่า **“ฝีมือระเบียบวินัย น้ำใจ”** แล้วนำไปติดตั้งไว้ที่ฝาผนังด้านนอกหน้าอาคารเรียนระดับประกาศนียบัตรวิชาชีพชั้นสูง (ปวส.) อาคารเรียนของแผนกวิชาเครื่องกล หรืออาคาร 2 ในปัจจุบัน โดยเป็นที่รู้กันว่าเป็นสัญลักษณ์ของความร่วมมือระหว่างประเทศไทยและประเทศสหพันธ์สาธารณรัฐเยอรมัน ในปี พ.ศ.2552 สมาคมศิษย์เก่าไทยเยอรมันภาคตะวันออกเฉียงใต้ร่วมบริจาคทุนสร้างเฟืองขนาดใหญ่ทำด้วยโลหะทองเหลืองขบกันมีอักษรคำว่า **“ฝีมือ ระเบียบวินัย น้ำใจ”** วางบนฐานที่เป็นแท่นปูนสี่เหลี่ยม หน้าอาคารเรียนรวม (อาคาร 12)

ปี พ.ศ.2516 เปิดสอนสาขาวิชาช่างกลโรงงาน ช่างยนต์ ช่างเขียนแบบเครื่องกล และช่างท่อและประสาน คณะวิชาช่างไฟฟ้า ประกอบด้วย แผนกวิชาไฟฟ้ากำลัง วิทยาลัยฯ เริ่มเปิดสอนรอบบ่ายเมื่อปีการศึกษา 2513 ในระดับประกาศนียบัตรวิชาชีพเป็นช่างฝีมือ ส่วนระดับประกาศนียบัตรวิชาชีพชั้นสูงเป็นช่างเทคนิคตั้งแต่ปีการศึกษา 2516 เป็นต้นมา

ปี พ.ศ.2518 เข้าร่วมเป็นวิทยาเขตหนึ่งในสังกัดวิทยาลัยเทคโนโลยีและอาชีวศึกษา โดยในปี พ.ศ.2531 ได้รับพระราชทานนามเป็นสถาบันเทคโนโลยีราชมงคล

ปี พ.ศ.2548 มีพระราชบัญญัติมหาวิทยาลัยเทคโนโลยีราชมงคล พ.ศ. 2548 ให้สถาบันเทคโนโลยีราชมงคล (เดิม) จัดตั้งเป็นมหาวิทยาลัย รวม 9 แห่ง แต่ละแห่งมีลักษณะเป็นนิติบุคคล ปัจจุบันวิทยาเขตขอนแก่น เป็นวิทยาเขตหนึ่งของมหาวิทยาลัยเทคโนโลยีราชมงคลอีสาน สังกัดสำนักงานคณะกรรมการการอุดมศึกษา กระทรวงการอุดมศึกษา วิทยาศาสตร์ วิจัย และนวัตกรรม ประกอบด้วย 4 ส่วนราชการ คือ สำนักงานวิทยาเขตขอนแก่น คณะวิศวกรรมศาสตร์ คณะครุศาสตร์อุตสาหกรรม และคณะบริหารธุรกิจและเทคโนโลยีสารสนเทศ จัดการศึกษาทั้งในระดับต่ำกว่าปริญญา ระดับปริญญาตรี และระดับบัณฑิตศึกษา จากสถาบันการศึกษาที่จัดการเรียนการสอนในระดับระดับอาชีวศึกษา สายช่างอุตสาหกรรม ในอนาคตมีเป้าหมายที่จะจัดการศึกษาระดับสูงกว่าระดับบัณฑิตศึกษา จากสถาบันการศึกษาที่จัดการเรียนการสอนในระดับอุดมศึกษา ตลอดเกือบ 50 ปีที่ผ่านมาภายใต้ปรัชญา **“ฝีมือ ระเบียบวินัย น้ำใจ”** ชื่อเสียงของเทคนิคไทย - เยอรมัน ขอนแก่น เป็นที่ประจักษ์ในด้านฝีมือ ความรู้ความสามารถ ศิษย์เก่าที่สำเร็จจากสถาบันการศึกษาแห่งนี้เป็นที่ยอมรับของสถานประกอบการ ทั้งในภาครัฐและภาคเอกชนเสมอมา

วันนี้เราก้าวมาสู่การเป็นวิทยาเขตฯ ในมหาวิทยาลัยเทคโนโลยีราชมงคลอีสาน อย่างสมภาคภูมิ จัดการศึกษาตั้งแต่ระดับต่ำกว่าปริญญา ระดับปริญญาตรี ระดับปริญญาโท และระดับปริญญาเอก ทั้งในด้านวิศวกรรมศาสตร์ ครุศาสตร์อุตสาหกรรม บริหารธุรกิจ วิทยาศาสตร์และศิลปศาสตร์ ซึ่งมีบัณฑิตที่จบการศึกษาในแต่ละปีไม่น้อยกว่า 1,000 คน ภายใต้ปณิธานว่า **“ราชมงคลสร้างคนสู่งานเชี่ยวชาญเทคโนโลยี”**

มหาวิทยาลัยเทคโนโลยีราชมงคลอีสาน วิทยาเขตขอนแก่น ก่อกำเนิดมาจากพระราชบัญญัติมหาวิทยาลัยเทคโนโลยีราชมงคล พ.ศ. 2548 ซึ่งประกาศในราชกิจจานุเบกษา เมื่อวันที่ 18 มกราคม พ.ศ.2548 ข้อความว่า “เพื่อให้สถานศึกษาของรัฐที่จัดการศึกษาระดับปริญญา เป็นนิติบุคคล ดำเนินกิจการได้โดยอิสระ สามารถพัฒนาระบบบริหารจัดการที่มีความคล่องตัว มีเสรีภาพทางวิชาการ ภายใต้การกำกับดูแลของสภามหาวิทยาลัยสมควรจัดตั้งมหาวิทยาลัยเทคโนโลยีราชมงคลจำนวน 9 แห่ง ขึ้นแทน สถาบันเทคโนโลยี-ราชมงคล ให้มหาวิทยาลัยเทคโนโลยี-ราชมงคล เป็นสถาบันอุดมศึกษาของรัฐด้านวิชาชีพ และเทคโนโลยี ที่มีวัตถุประสงค์ให้การศึกษา ส่งเสริมวิชาการและวิชาชีพชั้นสูงที่มุ่งเน้นการปฏิบัติ ทำการสอน ทำการวิจัย ผลิตครูวิชาชีพ ให้บริการทางวิชาการด้านวิทยาศาสตร์ เทคโนโลยีและทำนุบำรุงศาสนา ศิลปวัฒนธรรม เพื่อให้ผู้สำเร็จการศึกษาทางด้านอาชีวศึกษามีโอกาสในการศึกษาต่อด้านวิชาชีพเฉพาะทางในระดับปริญญาเป็นหลัก”

มหาวิทยาลัยเทคโนโลยีราชมงคลอีสาน วิทยาเขตขอนแก่น มีผู้บริหารตำแหน่งรองอธิการบดีประจำวิทยาเขตปฏิบัติหน้าที่แทนอธิการบดีมหาวิทยาลัยเทคโนโลยีราชมงคลอีสาน ซึ่งสำนักงานอธิการบดีตั้งอยู่ที่จังหวัดนครราชสีมา สังกัดกระทรวงการอุดมศึกษา วิทยาศาสตร์ วิจัยและนวัตกรรม ทำหน้าที่ผลิตบัณฑิตนักปฏิบัติ นอกจากนี้ยังปรับปรุงหลักสูตรประกาศนียบัตรวิชาชีพชั้นสูง ระดับปริญญาตรี และระดับบัณฑิตศึกษา หลากหลายสาขาโดยเปิดกว้างให้โอกาสแก่นักศึกษาที่จบระดับประกาศนียบัตรวิชาชีพ เข้าศึกษาต่อได้ทั้งระดับประกาศนียบัตรวิชาชีพชั้นสูงและระดับปริญญาตรี และนักเรียนที่จบระดับมัธยมศึกษาตอนปลายเข้าศึกษาต่อในระดับปริญญาตรี ตามความต้องการของผู้เรียน เป็นศูนย์กลางแห่งการเรียนรู้ เพื่อมุ่งมั่นสร้างคุณค่าที่ดีแก่สังคมและประเทศชาติสืบไป

การแบ่งหน่วยงานและหลักสูตรที่เปิดสอน

สำนักงานวิทยาเขตขอนแก่น (ส่วนงานสนับสนุน)

- งานบริการการศึกษา
- งานบริหารทรัพยากร

คณะครุศาสตร์อุตสาหกรรม

ระดับประกาศนียบัตรวิชาชีพ (ปวช.)

- หลักสูตรประกาศนียบัตรวิชาชีพ รับผู้สำเร็จการศึกษา ม.3

ระดับประกาศนียบัตรวิชาชีพชั้นสูง (ปวส.)

- หลักสูตรประกาศนียบัตรวิชาชีพชั้นสูง แผนการเรียน 2 ปี รับผู้สำเร็จการศึกษา ม.6 , ปวช.

ระดับปริญญาตรี

- หลักสูตรอุตสาหกรรมศาสตรบัณฑิต แผนการเรียน 2 ปี ต่อเนื่อง รับผู้สำเร็จการศึกษา ปวส.
- หลักสูตรอุตสาหกรรมศาสตรบัณฑิต แผนการเรียน 4 ปี รับผู้สำเร็จการศึกษา ม.6 , ปวช.
- หลักสูตรครุศาสตร์อุตสาหกรรมบัณฑิต แผนการเรียน 4 ปี และเทียบโอน รับผู้สำเร็จการศึกษา ม.6 , ปวช. และ ปวส.
- หลักสูตรศิลปศาสตรบัณฑิต แผนการเรียน 4 ปี รับผู้สำเร็จการศึกษา ม.6

ระดับบัณฑิตศึกษา

- หลักสูตรครุศาสตร์อุตสาหกรรมมหาบัณฑิต (หลักสูตร 2 ปี) รับผู้สำเร็จการศึกษา ปริญญาตรี (แผน ก แผน ข)

คณะวิศวกรรมศาสตร์

ระดับปริญญาตรี

- หลักสูตรวิศวกรรมศาสตรบัณฑิต แผนการเรียน 4 ปี และเทียบโอน รับผู้สำเร็จการศึกษา ม.6 , ปวช. และ ปวส.
- หลักสูตรวิทยาศาสตร์บัณฑิต แผนการเรียน 4 ปี รับผู้สำเร็จการศึกษา ม.6 , ปวช

ระดับบัณฑิตศึกษา

- หลักสูตรวิศวกรรมศาสตรมหาบัณฑิต แผนการเรียน 2 ปี แผน ก แบบ ก2 รับผู้สำเร็จการศึกษา ปริญญาตรี

ระดับดุษฎีบัณฑิต

- หลักสูตรวิศวกรรมศาสตรดุษฎีบัณฑิต แผนการเรียน 3 ปี รับผู้สำเร็จการศึกษา ปริญญาโท

คณะบริหารธุรกิจและเทคโนโลยีสารสนเทศ

ระดับปริญญาตรี

- หลักสูตรบริหารธุรกิจบัณฑิต แผนการเรียน 4 ปี และเทียบโอน รับผู้สำเร็จการศึกษา ม.6, ปวช. และ ปวส.
- หลักสูตรบัญชีบัณฑิต แผนการเรียน 4 ปี และเทียบโอน รับผู้สำเร็จการศึกษา ม.6, ปวช. และ ปวส.

ระดับบัณฑิตศึกษา

- หลักสูตรบัญชีมหาบัณฑิต แผนการเรียน 2 ปี แผน ก และแผน ข รับผู้สำเร็จการศึกษา ปริญญาตรี
- หลักสูตรบริหารธุรกิจมหาบัณฑิต แผนการเรียน 2 ปี แผน ก และแผน ข รับผู้สำเร็จการศึกษา ปริญญาตรี

นโยบายคุณภาพ

“ เรามุ่งมั่นจัดการศึกษาวิชาชีพและเทคโนโลยีที่มีคุณภาพ ตอบสนองความพอใจของผู้รับบริการ ด้วยการพัฒนาอย่างต่อเนื่อง ”

สถานที่ติดต่อ มหาวิทยาลัยเทคโนโลยีราชมงคลอีสาน วิทยาเขตขอนแก่น

150 ถนนศรีจันทร์ อ.เมือง จ.ขอนแก่น 40000

โทรสาร 0-4323-7483 WEBSITE : WWW.KKC.RMUTI.AC.TH

โทร. 043-283709 หรือ 043-283700 ต่อ 1611 แผนกงานส่งเสริมวิชาการและงานทะเบียน อาคาร 1 ชั้น

การจัดการศึกษา

มหาวิทยาลัยเทคโนโลยีราชมงคลธัญบุรี วิทยาเขตขอนแก่น จัดการศึกษาออกเป็น 5 ระดับ แบ่งเป็น 2 ภาค คือ ภาคปกติ และภาคสมทบ ดังนี้

- ระดับประกาศนียบัตรวิชาชีพ มี 1 คณะ คือ
 - คณะครุศาสตร์อุตสาหกรรม
- ระดับประกาศนียบัตรวิชาชีพชั้นสูง มี 1 คณะ คือ
 - คณะครุศาสตร์อุตสาหกรรม
- ระดับปริญญาตรี มี 3 คณะ ได้แก่
 - คณะครุศาสตร์อุตสาหกรรม
 - คณะวิศวกรรมศาสตร์
 - คณะบริหารธุรกิจและเทคโนโลยีสารสนเทศ
- ระดับบัณฑิตศึกษา มี 3 คณะ คือ
 - คณะครุศาสตร์อุตสาหกรรม
 - คณะวิศวกรรมศาสตร์
 - คณะบริหารธุรกิจและเทคโนโลยีสารสนเทศ
- ระดับดุษฎีบัณฑิต มี 1 คณะ คือ
 - คณะวิศวกรรมศาสตร์

การจัดการศึกษาเป็นระบบทวิภาค โดย 1 ปีการศึกษา แบ่งออกเป็น 2 ภาคการศึกษาปกติ ซึ่งเป็นภาคการศึกษาบังคับ คือ ภาคการศึกษาที่ 1 และภาคการศึกษาที่ 2 ในภาคการศึกษาหนึ่ง ๆ

ระดับประกาศนียบัตรวิชาชีพชั้นสูง มีระยะเวลาไม่น้อยกว่า 18 สัปดาห์

ระดับปริญญาตรี มีระยะเวลาไม่น้อยกว่า 15 สัปดาห์

ระดับบัณฑิตศึกษา มีระยะเวลาไม่น้อยกว่า 15 สัปดาห์

มหาวิทยาลัยฯ อาจจัดให้มีภาคการศึกษาฤดูร้อน ซึ่งเป็นภาคการศึกษาไม่บังคับ มีระยะเวลาศึกษา 5-8 สัปดาห์ โดยเพิ่มชั่วโมงการศึกษาในแต่ละรายวิชาให้เท่ากับภาคการศึกษาปกติ

วิธีการเข้าศึกษาต่อในมหาวิทยาลัยเทคโนโลยีราชมงคลธัญบุรี วิทยาเขตขอนแก่น

- การรับนักศึกษา และผู้สนใจเข้าศึกษาต่อในมหาวิทยาลัยเทคโนโลยีราชมงคลธัญบุรี วิทยาเขตขอนแก่น ที่มีคุณวุฒิระดับประกาศนียบัตรวิชาชีพ ระดับประกาศนียบัตรวิชาชีพชั้นสูง ระดับปริญญาตรี และระดับบัณฑิตศึกษา สมัครและสอบคัดเลือกเข้าศึกษาต่อ ต้องผ่านกระบวนการสมัครสอบ สอบข้อเขียน สอบสัมภาษณ์ มีรายชื่อในประกาศผลสอบ เข้ารายงานตัวเป็นนักศึกษา เข้าประชุมฟังคำชี้แจง ผ่านการตรวจโรคและเอกซเรย์ ในวัน – เวลาที่กำหนด ในแต่ละสาขาวิชา ขึ้นทะเบียนเป็นนักศึกษา และเข้ารับการปฐมนิเทศ ตามวันและเวลาที่กำหนด เป็นต้น

1. วัตถุประสงค์และหลักเกณฑ์

1.1 วัตถุประสงค์

- 1.1.1 เพื่อให้มหาวิทยาลัยฯ ได้ผู้เรียนที่มีความรู้ ความสามารถ และความถนัดตรงตามสาขาที่เรียน
- 1.1.2 เพื่อส่งเสริมการเรียนการสอนในมหาวิทยาลัยฯ ให้เป็นไปตามปรัชญา และวัตถุประสงค์ของหลักสูตร

1.2 องค์กรประกอบ

จะพิจารณาคัดเลือกผู้สมัครจากองค์กรประกอบดังต่อไปนี้

- 1.2.1 ผลการสอบวิชาศึกษาทั่วไป และวิชาชีพเฉพาะ
- 1.2.2 ผลการสอบสัมภาษณ์ ความรู้ ปฏิภาณ ไหวพริบ และบุคลิกภาพ การตรวจโรคและการเอ็กซเรย์ โดยการตรวจโรคและการเอ็กซเรย์ เพื่อหาข้อมูลประกอบการพิจารณาความพร้อม ความเหมาะสมเป็นครั้งสุดท้าย ก่อนการรับเข้าศึกษาต่อ ซึ่งการให้คะแนนกำหนดโดยกรรมการสอบของสาขาวิชาที่ทำการคัดเลือก

2. วิธีการและขั้นตอนการเลือกสาขาวิชา ระดับประกาศนียบัตรวิชาชีพชั้นสูง (ปวส.)

ผู้สมัครสามารถเลือกสาขาวิชาที่สมัคร **สูงสุด 1 อันดับ** โดยผู้สมัครต้องตรวจสอบคุณสมบัติในสาขาวิชาที่ประสงค์จะเข้าศึกษาตามที่กำหนดไว้ ก่อนการยื่นใบสมัคร

3. วิธีการและขั้นตอนการเลือกสาขาวิชา ระดับปริญญาตรี

ผู้สมัครสามารถเลือกสาขาวิชาที่สมัคร **สูงสุด 3 อันดับ** โดยที่ทุกอันดับต้องอยู่ในรหัสกลุ่มสอบเดียวกัน ผู้สมัครต้องตรวจสอบคุณสมบัติในสาขาวิชาที่ประสงค์จะเข้าศึกษาตามที่กำหนดไว้ ก่อนการยื่นใบสมัคร

เกณฑ์การเลือกสาขาวิชาโดยทั่วไปมีดังนี้ :

- 3.1 ผู้สมัครจะเลือกสาขาวิชา อันดับที่ 2 หรือ ที่ 3 ได้ **สาขาวิชานั้นจะต้องเป็นกลุ่มสอบเดียวกันกับสาขาวิชาที่เลือกเป็นอันดับที่ 1**
- 3.2 ในกรณีที่สาขาวิชาที่เลือกเป็นอันดับที่ 1 ไม่มีสาขาวิชาอื่นในกลุ่มสอบเดียวกัน ไม่สามารถจะเลือกสาขาวิชา อันดับที่ 2 หรือ 3 ได้ ให้เลือกเพียงอันดับเดียว
- 3.3 การให้เลือกสาขาวิชา อันดับที่ 2 หรือ 3 นี้ มหาวิทยาลัยฯ เปิดโอกาสให้ในกรณี สาขาวิชาที่เลือกเป็นอันดับที่ 2 หรือ ที่ 3 นั้นมีผู้สมัครในอันดับที่ 1 ไม่ครบตามจำนวนรับ โดย **มหาวิทยาลัยฯ จะให้โอกาสกับผู้เลือก สาขาวิชาที่เป็นอันดับที่ 1 ก่อน** มหาวิทยาลัยฯ อาจพิจารณาตัดผู้ที่ได้คะแนนสอบต่ำกว่า 50% หรือที่คณะกรรมการพิจารณากำหนดให้ “ไม่ผ่าน” การสอบคัดเลือกได้
- 3.4 ผู้สมัครที่มีสิทธิ์เลือกได้ทั้ง 3 อันดับ ไม่จำเป็นต้องเลือกครบทั้ง 3 อันดับก็ได้
- 3.5 กรณีที่ผู้สมัครเลือก สาขาวิชา อันดับที่ 2 หรือ 3 ที่ผิดไปจากเกณฑ์ที่มหาวิทยาลัยฯ กำหนด จะถือว่า การเลือกสาขาวิชา อันดับที่ 2 หรือ 3 นั้นเป็นโมฆะ

4. วิธีการและขั้นตอนการเลือกสาขาวิชา ระดับบัณฑิตศึกษา

ผู้สมัครสามารถเลือกสาขาวิชาที่สมัคร **สูงสุด 2 อันดับ** โดยที่ทุกอันดับต้องอยู่ในรหัสกลุ่มสอบเดียวกัน ผู้สมัครต้องตรวจสอบคุณสมบัติในสาขาวิชาที่ประสงค์จะเข้าศึกษาตามที่กำหนดไว้ ก่อนการยื่นใบสมัคร

เกณฑ์การเลือกสาขาวิชาโดยทั่วไปมีดังนี้ :

- 4.1 ผู้สมัครจะเลือกสาขาวิชา อันดับที่ 2 ได้ สาขาวิชานั้นจะต้องเป็นกลุ่มสอบเดียวกันกับสาขาวิชาที่เลือกเป็นอันดับที่ 1
- 4.2 กรณีที่ผู้สมัครเลือก สาขาวิชา อันดับที่ 2 ผิดไปจากเกณฑ์ที่มหาวิทยาลัยฯ กำหนด จะถือว่าการเลือกสาขาวิชา อันดับที่ 2 นั้นเป็นโมฆะ

ข้อปฏิบัติของผู้เข้าสอบคัดเลือก

1. ให้ปฏิบัติตามระเบียบการสอบโดยเคร่งครัด มิฉะนั้นมหาวิทยาลัยฯ จะระงับสิทธิ์ในการสอบของท่าน และไม่พิจารณาตรวจกระดาษคำตอบของท่าน

- 1.1 ไม่อนุญาตให้เข้าห้องสอบก่อนกำหนดเวลาสอบ และหลังจากเริ่มสอบไปแล้ว 30 นาที และไม่อนุญาตให้ออกจากห้องสอบไม่ว่ากรณีใด ๆ ก็ตาม ภายในเวลาครึ่งหนึ่งของเวลาสอบแต่ละวิชา
- 1.2 ในการสอบทุกครั้งผู้เข้าสอบต้องนำบัตรประจำตัวสอบ และบัตรประจำตัวประชาชน หรือบัตรอื่นใดที่มีรูปถ่ายปรากฏอยู่และเป็นบัตรที่หน่วยงานราชการเป็นผู้ออกให้ วางไว้บนโต๊ะที่นั่งสอบ หรือแสดงต่อกรรมการกำกับห้องสอบ
- 1.3 ห้ามนำกระดาษใด ๆ เข้าห้องสอบ และห้ามนำกระดาษคำถาม หรือ กระดาษคำตอบ ออกจากห้องสอบ
- 1.4 ห้ามส่งเสียงดังรบกวนผู้อื่น เมื่ออยู่ในห้องสอบ หรือ ออกจากห้องสอบ
- 1.5 ต้องแต่งกายให้สุภาพเรียบร้อย เมื่อเข้าไปในสถานที่สอบ หรือห้องสอบ
- 1.6 ห้ามนำเครื่องมือสื่อสารทุกชนิดเข้าห้องสอบ
- 1.7 ถ้าทุจริตในการสอบ มหาวิทยาลัยฯ จะไม่พิจารณาผลสอบ
- 1.8 กรณีที่นักศึกษาไม่ได้นำบัตรประจำตัวประชาชนหรือบัตรอื่นใดที่มีรูปถ่ายปรากฏอยู่มาในวันสอบ จะไม่อนุญาตให้เข้าห้องสอบไม่ว่ากรณีใด ๆ ทั้งสิ้น

2. ให้นำอุปกรณ์การสอบมาดังต่อไปนี้

- 2.1 ดินสอ 2 B
- 2.2 ยางลบดินสอ
- 2.3 ที่เหลาดินสอ
- 2.4 ปากกาดำ / ปากกาน้ำเงิน

การรับสมัครสอบคัดเลือก

1. การรับสมัครสอบคัดเลือก

มหาวิทยาลัยเทคโนโลยีราชมงคลธัญบุรี วิทยาเขตขอนแก่น แบ่งการรับสมัครออกเป็น 2 รูปแบบ คือ

- 1.1 สมัครผ่านระบบเครือข่ายคอมพิวเตอร์ (Internet) ระหว่างวันที่ 1 ธันวาคม 2563 ถึงวันที่ 1 มีนาคม 2564 และ ชำระเงินค่าสมัครให้แล้วเสร็จภายใน วันที่ 1 ธันวาคม 2563 ถึงวันที่ 1 มีนาคม 2564 ผู้สนใจสมัคร สามารถดูรายละเอียดระเบียบการสอบฯ จากเว็บไซต์ WWW.KKC.RMUTI.AC.TH

2. เอกสารที่ใช้ในการสมัครสอบคัดเลือก

- 2.1 เพื่อเป็นการอำนวยความสะดวกให้กับผู้สมัคร ในวันรับสมัครสอบครั้งนี้ยังไม่ต้องใช้เอกสารในการสมัครสอบ สำหรับผู้สมัคร สอบที่ผ่านการสอบคัดเลือกฯ ให้นำหน้าหลักฐานมาแสดงในวันรายงานตัวหรือก่อนวันเปิดภาคการศึกษาเป็นอย่างช้า (รายละเอียดหลักฐานในการรายงานตัวปรากฏอยู่ที่หน้าปกด้านในของระเบียบการรับสมัครสอบคัดเลือกฯ)
- 2.2 ในวันสอบคัดเลือกหรือวันสอบสัมภาษณ์ ผู้สมัครสอบต้องนำบัตรประจำตัวสอบ และบัตรประจำตัวประชาชน หรือ บัตรอื่นใดที่มีรูปถ่ายปรากฏอยู่ และเป็นบัตรที่หน่วยงานราชการเป็นผู้ออกให้นำมาแสดงด้วยทุกครั้ง

3. เงื่อนไขในการสมัครสอบคัดเลือก

- 3.1 การสมัครผ่านระบบเครือข่ายคอมพิวเตอร์ (Internet) ถือว่าผู้สมัครสอบเป็นผู้ลงลายมือชื่อและรับรองความถูกต้องของข้อมูลดังกล่าว ตามพระราชบัญญัติว่าด้วยธุรกรรมทางอิเล็กทรอนิกส์ พ.ศ. 2544 และที่แก้ไขเพิ่มเติม ดังนั้น
- 3.2 ผู้สมัครจะต้องรับผิดชอบในการรับรองตนเองว่าเป็นผู้สำเร็จการศึกษา หรือเป็นผู้ที่กำลังจะสำเร็จ การศึกษาก่อน - วันเปิดภาคการศึกษา ตามประกาศรับสมัครสอบ และต้องกรอกรายละเอียดต่าง ๆ ให้ถูกต้องครบถ้วนตามความเป็นจริง ในกรณีที่มีความผิดพลาดอันเกิดจากผู้สมัครสอบ เช่น กรณีผู้สมัครสอบมีคุณสมบัติไม่ตรงตามที่กำหนดในแต่ละสาขา หรือไม่สำเร็จการศึกษาก่อนวันเปิดภาคการศึกษา มหาวิทยาลัยฯ จะถือว่าผู้สมัครสอบเป็นผู้ขาดคุณสมบัติ ในการสมัครสอบมาตั้งแต่ต้น และหมดสิทธิ์ที่จะเข้าศึกษาต่อในมหาวิทยาลัยฯ

4. ข้อเสนอแนะสำหรับผู้สมัคร

เพื่อให้การสมัครสอบคัดเลือกของนักเรียนนักศึกษาไม่เกิดข้อผิดพลาดขอให้ปฏิบัติตามข้อแนะนำดังต่อไปนี้ :

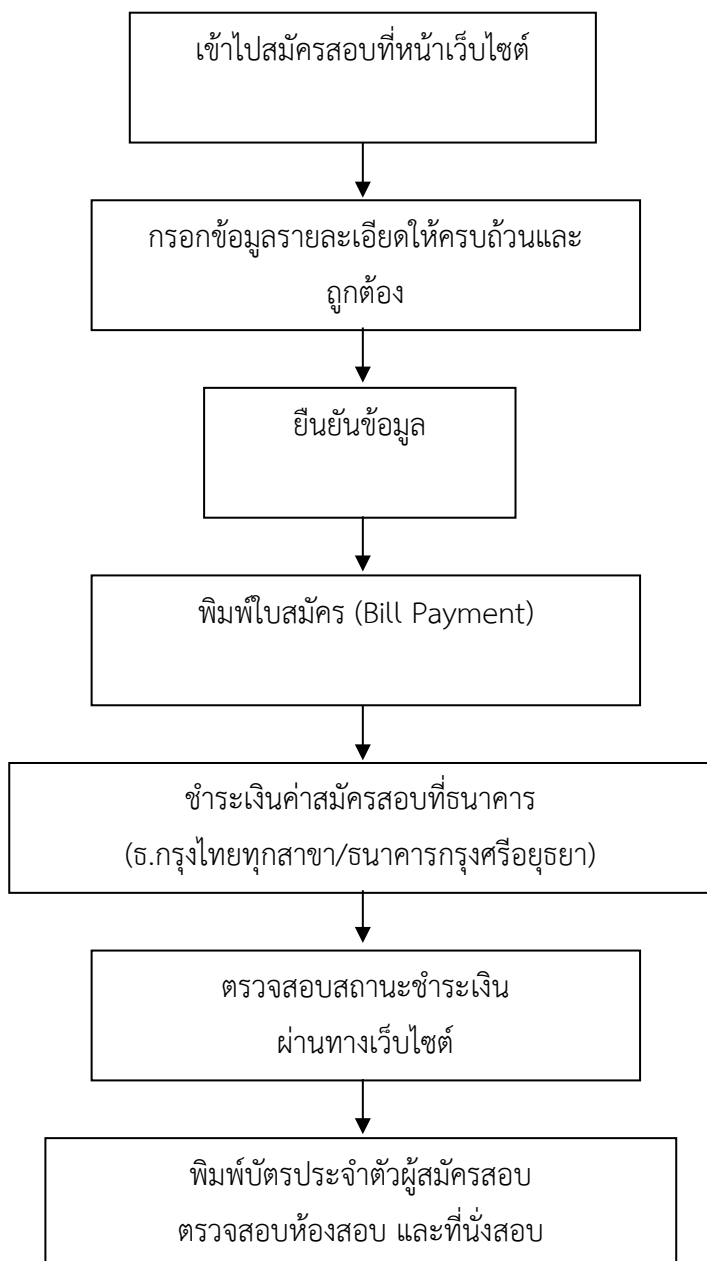
- 4.1 ผู้สมัครควรศึกษาและอ่านรายละเอียดในระเบียบการสอบคัดเลือกเข้าศึกษาต่อฯ ให้เข้าใจก่อนการกรอกใบสมัคร
- 4.2 ตรวจสอบวุฒิที่รับเข้าศึกษาของสาขาวิชาที่ผู้สมัครต้องการสมัครในระเบียบการสอบคัดเลือกเข้าศึกษาต่อฯ ให้ตรงกับวุฒิการศึกษาของผู้สมัคร พร้อมอ่านรายละเอียดวิธีการขั้นตอนในการเลือกสาขาวิชา

4.3 กรอกใบสมัครให้ครบถ้วน ถูกต้อง และชัดเจน

4.4 ตรวจสอบ วัน/เวลา/สถานที่ รับสมัคร

ขั้นตอนการสมัครผ่านระบบอินเทอร์เน็ต

ผู้สมัครสามารถดูรายละเอียด ระเบียบการสอบคัดเลือกเข้าศึกษาต่อ ได้ที่ Web Site WWW.KKC.RMUTI.AC.TH



<http://khonkaen-ess.rmuti.ac.th/rmuti/admission>

5.1 ขั้นตอนการสมัครผ่านระบบอินเทอร์เน็ต

5.1.1 เลือกวิทยาเขตที่ต้องการสมัคร

5.1.2 กรอกข้อมูลรายละเอียดให้ครบถ้วนและ
ถูกต้อง

5.1.3 ยืนยันข้อมูล

5.1.4 พิมพ์ใบสมัคร (Bill Payment)

5.1.5 ชำระเงินค่าสมัครที่ธนาคาร (ธนาคารกรุงไทย
ทุกสาขา) จำนวน 300 บาท

5.1.6 ตรวจสอบสถานะของการจ่ายเงินผ่านทาง
เว็บไซต์ หลังจากชำระเงินแล้ว 3 วันทำการ

5.1.7 พิมพ์บัตรประจำตัวผู้สมัครสอบ ตรวจสอบ
ห้องสอบ และเลขที่นั่งสอบ

**คุณสมบัติทั่วไป คุณสมบัติเฉพาะสาขาวิชาที่เปิดรับ ระดับประกาศนียบัตรวิชาชีพชั้นสูง
ระดับปริญญาตรี ระดับบัณฑิตศึกษา ประจำปีการศึกษา 2564**

1. คุณสมบัติทั่วไป

- 1.1 มีความประพฤติเรียบร้อย ไม่เคยถูกล้อออกจากสถาบันการศึกษา หรือเคยต้องโทษจำคุก โดยคำพิพากษาของศาล เว้นแต่กรณีความผิดที่เป็นลหุโทษ หรือความผิดฐานประมาท
- 1.2 ต้องยินยอมปฏิบัติตามระเบียบข้อบังคับของมหาวิทยาลัยเทคโนโลยีราชมงคลธัญบุรี วิทยาเขตขอนแก่น
- 1.3 ต้องไม่เป็นโรคที่สังคมรังเกียจ หรือเป็นโรคที่เป็นอุปสรรคต่อการศึกษา
- 1.4 ไม่จำกัดเพศและอายุ
- 1.5 ผู้สมัครต้องมีรูปร่างสันทัด และเหมาะสมที่จะศึกษาในสาขาวิชานั้น ๆ

2. คุณสมบัติเฉพาะสาขาวิชา

คณะครุศาสตร์อุตสาหกรรม

คุณสมบัติเฉพาะสาขาวิชา ระดับประกาศนียบัตรวิชาชีพ

- หลักสูตรประกาศนียบัตรวิชาชีพ (ปวช.)

รหัสสาขา	สาขาวิชา	จำนวนรับนักศึกษา	กลุ่มสอบ	คุณสมบัติ	รหัสวิชาสอบ
1101	ช่างเทคนิคคอมพิวเตอร์	26		เป็นผู้ที่กำลังศึกษา หรือสำเร็จการศึกษา ระดับมัธยมศึกษาตอนต้น (ม.3) หรือเทียบเท่า	สอบสัมภาษณ์
1102	ช่างก่อสร้าง	26			สอบสัมภาษณ์
1103	ช่างไฟฟ้ากำลัง	24			สอบสัมภาษณ์
1104	ช่างยนต์	26			สอบสัมภาษณ์
1105	เทคโนโลยีการเขียนแบบเครื่องกล	29			สอบสัมภาษณ์
1106	ช่างอิเล็กทรอนิกส์	26			สอบสัมภาษณ์

คุณสมบัติเฉพาะสาขาวิชา ระดับประกาศนียบัตรวิชาชีพชั้นสูง

- หลักสูตรประกาศนียบัตรวิชาชีพชั้นสูง (ปวส.)

รหัสสาขา	สาขาวิชา	จำนวนรับนักศึกษา	กลุ่มสอบ	คุณสมบัติ	รหัสวิชาสอบ
101	ช่างกลโรงงาน	32	-	<p>1. เป็นผู้ที่กำลังศึกษาหรือผู้ที่สำเร็จการศึกษา อยู่ระดับประกาศนียบัตรวิชาชีพ (ปวช.) กลุ่มสาขาวิชาช่างกลโรงงาน สาขาวิชาช่างเขียนแบบเครื่องกล สาขาวิชาช่างเครื่องมือกล และซ่อมบำรุง สาขาวิชาแม่พิมพ์พลาสติก สาขาวิชาแม่พิมพ์โลหะ สาขาวิชาอุปกรณ์จับยึด หรือเทียบเท่า หรือให้เป็นไปตามความเห็นชอบของอาจารย์ผู้รับผิดชอบหลักสูตร</p> <p>2. เป็นผู้ที่กำลังศึกษาหรือผู้ที่สำเร็จการศึกษา ระดับมัธยมศึกษาตอนปลาย (ม.6) แผนการเรียนวิทยาศาสตร์ แผนการเรียนรู้คณิตศาสตร์ แผนการเรียนการงานอาชีพและเทคโนโลยี หรือเทียบเท่า หรือประกาศนียบัตรวิชาชีพ (ปวช.) กลุ่มช่างอุตสาหกรรม ประเภทวิชาหรือสาขาวิชาที่ไม่ตรงกับสาขาวิชาของหลักสูตร หรือเป็นไปตามความเห็นชอบอาจารย์ผู้รับผิดชอบหลักสูตร</p>	สอบ สัมภาษณ์
102	ช่างท่อแลประสาน	24	-	<p>1. เป็นผู้ที่กำลังศึกษาหรือผู้ที่สำเร็จการศึกษาระดับประกาศนียบัตรวิชาชีพ (ปวช.) ประเภทสายวิชาช่างอุตสาหกรรมทุกสาขา หรือ</p> <p>2. เป็นผู้ที่กำลังศึกษาหรือผู้ที่สำเร็จการศึกษามัธยมศึกษาตอนปลาย (ม.6) หรือเทียบเท่า ทุกกลุ่มสาระการเรียนรู้</p>	สอบ สัมภาษณ์
103	อิเล็กทรอนิกส์	25	-	<p>1. เป็นผู้ที่กำลังศึกษาอยู่หรือผู้ที่สำเร็จการศึกษาระดับประกาศนียบัตรวิชาชีพ (ปวช.) กลุ่มสาขาอิเล็กทรอนิกส์ หรือเทียบเท่า หรือเป็นไปตามความเห็นชอบของอาจารย์ผู้รับผิดชอบหลักสูตร หรือ</p> <p>2. เป็นผู้ที่กำลังศึกษาอยู่ / ผู้ที่สำเร็จการศึกษาระดับมัธยมศึกษาตอนปลาย (ม.6) หรือเทียบเท่า หรือประกาศนียบัตรวิชาชีพ (ปวช.) ประเภทวิชาหรือสาขาวิชาที่ไม่ตรงกับสาขาวิชาของหลักสูตร หรือเป็นไปตามความเห็นชอบอาจารย์ผู้รับผิดชอบหลักสูตร</p>	สอบ สัมภาษณ์

รหัสสาขา	สาขาวิชา	จำนวนรับนักศึกษา	กลุ่มสอบ	คุณสมบัติ	รหัสวิชาสอบ
104	ออกแบบการผลิต	28	-	<p>1. เป็นผู้ที่กำลังศึกษาหรือผู้ที่สำเร็จการศึกษาระดับประกาศนียบัตรวิชาชีพ (ปวช.) กลุ่มสาขา/สาขางาน ช่างเครื่องมือกล ช่างกลโรงงาน ช่างแม่พิมพ์ ช่างโลหะการ ช่างเชื่อมโลหะ ช่างเขียนแบบ ช่างซ่อมบำรุง ช่างยนต์ สาขาวิชาเครื่องกลทุกสาขางาน หรือเทียบเท่า หรือเป็นไปตามความเห็นชอบของอาจารย์ผู้รับผิดชอบหลักสูตร หรือ</p> <p>2. เป็นผู้ที่กำลังศึกษาหรือผู้ที่สำเร็จการศึกษาระดับมัธยมศึกษาตอนปลาย (ม.6) แผนการเรียนวิทยาศาสตร์ แผนการเรียนคณิตศาสตร์ แผนการเรียนศิลปะ แผนการเรียนรู้งานอาชีพและเทคโนโลยี หรือเทียบเท่า</p>	สอบสัมภาษณ์
105	ช่างเครื่องมือกลอัตโนมัติ	27	-	<p>1. เป็นผู้ที่กำลังศึกษาหรือผู้ที่สำเร็จการศึกษาระดับประกาศนียบัตรวิชาชีพ (ปวช.) กลุ่มสาขา/สาขางาน ช่างเครื่องมือกล ช่างกลโรงงาน ช่างแม่พิมพ์ ช่างโลหะการ ช่างเชื่อมโลหะ ช่างเขียนแบบ ช่างซ่อมบำรุง ช่างยนต์ สาขาวิชาเครื่องกลทุกสาขางาน หรือเทียบเท่า หรือให้ เป็นไปตามความเห็นชอบของอาจารย์ผู้รับผิดชอบหลักสูตร หรือ</p> <p>2. เป็นผู้ที่กำลังศึกษาหรือผู้ที่สำเร็จการศึกษาระดับมัธยมศึกษาตอนปลาย (ม.6) แผนการเรียนวิทยาศาสตร์ แผนการเรียนคณิตศาสตร์ แผนการเรียนศิลปะ แผนการเรียนรู้งานอาชีพและเทคโนโลยี หรือเทียบเท่า</p>	สอบสัมภาษณ์

รหัสสาขา	สาขาวิชา	จำนวนรับนักศึกษา	กลุ่มสอบ	คุณสมบัติ	รหัสวิชาสอบ
106	ช่างกลเกษตร	26	-	<p>1. เป็นผู้ที่กำลังศึกษาหรือผู้ที่สำเร็จการศึกษาระดับประกาศนียบัตรวิชาชีพ (ปวช.) สาขาวิชาช่างกลเกษตร สาขาวิชาช่างยนต์ สาขาวิชาช่างกลโรงงาน สาขาวิชาช่างโลหะ สาขางานในสาขาวิชาเครื่องกล สาขาวิชาเครื่องมือกลและซ่อมบำรุง สาขาวิชาโลหะการ สาขางานช่างเกษตร หรือเทียบเท่า หรือเป็นไปตามความเห็นชอบของอาจารย์ผู้รับผิดชอบหลักสูตร หรือ</p> <p>2. เป็นผู้ที่กำลังศึกษาหรือสำเร็จการศึกษา ระดับมัธยมศึกษาตอนปลาย (ม.6) แผนการเรียนวิทยาศาสตร์ แผนการเรียนรัฐคณิตศาสตร์ แผนการเรียนศิลปะ แผนการเรียนการงานอาชีพและเทคโนโลยี หรือเทียบเท่า หรือประกาศนียบัตรวิชาชีพ (ปวช.) ประเภทวิชาหรือสาขาวิชาที่ไม่ตรงกับสาขาวิชาของหลักสูตร หรือเป็นไปตามความเห็นชอบอาจารย์ผู้รับผิดชอบหลักสูตร</p>	สอบ สัมภาษณ์
107	ช่างยนต์	13	-	<p>เป็นผู้ที่กำลังศึกษาหรือผู้ที่สำเร็จการศึกษาระดับประกาศนียบัตร-วิชาชีพ (ปวช.) กลุ่มสาขา/สาขางานเครื่องกล สาขางานยานยนต์ หรือเทียบเท่า หรือให้เป็นไปตามความเห็นชอบของอาจารย์ผู้รับผิดชอบหลักสูตร</p>	สอบ สัมภาษณ์
108	ช่างก่อสร้าง	20	-	<p>เป็นผู้ที่กำลังศึกษาหรือผู้ที่สำเร็จการศึกษาระดับประกาศนียบัตรวิชาชีพ (ปวช.) สาขาวิชาช่างก่อสร้าง ช่างโยธา ช่างสำรวจ ช่างเทคนิคสถาปัตยกรรม หรือเทียบเท่า หรือให้เป็นไปตามความเห็นชอบของอาจารย์ผู้รับผิดชอบหลักสูตร</p>	สอบ สัมภาษณ์

- หลักสูตรอุตสาหกรรมศาสตรบัณฑิต (หลักสูตรต่อเนื่อง) รั้งผู้สำเร็จการศึกษา ปวส.

รหัสสาขาวิชา	สาขาวิชา	ภาค	จำนวนรับนักศึกษา	กลุ่มสอบ	คุณสมบัติ	รหัสวิชาสอบ
201	เทคโนโลยีอุตสาหกรรม แขนงเครื่องมือกลอัตโนมัติ (อส.บ. 2 ปี) ต่อเนื่อง	ปกติ	23	-	เป็นผู้ที่กำลังศึกษาหรือผู้สำเร็จการศึกษาระดับประกาศนียบัตรวิชาชีพชั้นสูง (ปวส.) สาขาวิชาช่างอุตสาหกรรม ในสาขาวิชาเทคนิคการผลิต เทคนิคอุตสาหกรรม เทคนิคเครื่องกล ช่างเครื่องกล ช่างกลโรงงาน สาขาวิชาเมคคาทรอนิกส์และหุ่นยนต์ ช่างเขียนแบบเครื่องกล ช่างเทคนิคโลหะ ช่างเชื่อมโลหะ หรือเทียบเท่าทางด้านสาขาการผลิตตามที่สาขาวิชากำหนด	สอบ สัมภาษณ์
202	เทคโนโลยีอุตสาหกรรม แขนงการจัดการระบบ- การผลิต (อส.บ. 2 ปี) ต่อเนื่อง	ปกติ	23	-	เป็นผู้ที่กำลังศึกษาหรือผู้สำเร็จการศึกษาระดับประกาศนียบัตรวิชาชีพชั้นสูง (ปวส.) กลุ่มสาขาวิชาช่างอุตสาหกรรม ช่างออกแบบ ช่างกลโรงงาน ช่างเขียนแบบเครื่องกล ช่างเครื่องกล ช่างซ่อมบำรุงหรือเทียบเท่าตามที่สาขาวิชากำหนด	สอบ สัมภาษณ์
203	เทคโนโลยีต่ออุตสาหกรรม (อส.บ. 2 ปี) (ต่อเนื่อง)	ปกติ	28	-	เป็นผู้ที่กำลังศึกษาหรือผู้สำเร็จการศึกษาระดับประกาศนียบัตรวิชาชีพชั้นสูง (ปวส.) กลุ่มสาขาวิชา/โปรแกรมวิชาช่างอุตสาหกรรม ช่างท่อและประสาน ช่างเชื่อมและโลหะแผ่น ช่างกลโรงงาน ช่างเทคนิคโลหะ ช่างยนต์ ช่างเทคนิคการผลิต ช่างเขียนแบบเครื่องกล ช่างออกแบบการผลิต ช่างต่ออุตสาหกรรม ช่างเครื่องกล ช่างเทคนิคการซ่อมบำรุง ช่างกลเกษตร ช่างกลโลหะ	สอบ สัมภาษณ์
205	เทคโนโลยีออกแบบ- การผลิต (อส.บ. 2 ปี) (ต่อเนื่อง)	ปกติ	30	-	เป็นผู้ที่กำลังศึกษาหรือผู้สำเร็จการศึกษาระดับประกาศนียบัตรวิชาชีพชั้นสูง (ปวส.) กลุ่มสาขาวิชา ช่างอุตสาหกรรม ช่างออกแบบ ช่างเครื่องกล ช่างกลโรงงาน ช่างซ่อมบำรุง ช่างเขียนแบบเครื่องกลหรือเทียบเท่าตามที่สาขาวิชากำหนด	สอบ สัมภาษณ์

รหัสสาขาวิชา	สาขาวิชา	ภาค	จำนวนรับนักศึกษา	กลุ่มสอบ	คุณสมบัติ	รหัสวิชาสอบ
207	เทคโนโลยีการผลิตชิ้นส่วนยานยนต์ (อส.บ. 2 ปี) (ต่อเนื่อง)	ปกติ	20	-	เป็นผู้ที่กำลังศึกษาอยู่หรือผู้สำเร็จการศึกษา ไม่ต่ำกว่าระดับประกาศนียบัตรวิชาชีพชั้นสูง (ปวส.) สายช่างอุตสาหกรรม กลุ่มสาขาโปรแกรมวิชาช่างอุตสาหกรรม ช่างกลโรงงาน ช่างกลโลหะ ช่างเขียนแบบเครื่องกล ช่างท่อและประสาน ช่างโลหะการ ช่างเทคนิคโลหะ ช่างเทคนิคการผลิต ช่างเครื่องกลช่างออกแบบการผลิต ช่างซ่อมบำรุง ช่างท่ออุตสาหกรรม หรือเทียบเท่าสาขาวิชาฯ หรือเป็นไปตามความเห็นของอาจารย์ผู้รับผิดชอบหลักสูตร พิจารณาแล้วว่ามีคุณสมบัติที่เหมาะสม	สอบสัมภาษณ์

● หลักสูตรครุศาสตร์อุตสาหกรรมบัณฑิต (หลักสูตร 4 ปี เทียบโอน) รับผู้สำเร็จการศึกษา ปวส.

รหัสสาขาวิชา	สาขาวิชา	ภาค	จำนวนรับนักศึกษา	กลุ่มสอบ	คุณสมบัติ	รหัสวิชาสอบ
301	ครุศาสตร์อุตสาหกรรม การเชื่อม (ค.อ.บ. 4 ปี) (เทียบโอน)	ปกติ	21	-	เป็นผู้ที่กำลังศึกษาหรือผู้สำเร็จการศึกษาระดับประกาศนียบัตรวิชาชีพชั้นสูง (ปวส.) สายช่างอุตสาหกรรม ช่างโลหะ ช่างเชื่อมโลหะ ช่างเทคนิคอุตสาหกรรม ช่างเทคนิคการผลิต ช่างโลหะการ ช่างกลโลหะ ช่างเทคนิคโลหะและโลหะการ ช่างกลโรงงาน ช่างเชื่อมและโลหะแผ่น ช่างโลหะวิทยา ช่างท่อและประสาน ช่างเครื่องกล ช่างเขียนแบบเครื่องกล ช่างเทคนิคการผลิต ช่างเครื่องมือกลและซ่อมบำรุง ช่างเขียนแบบ ช่างออกแบบการผลิต ช่างแม่พิมพ์ หรือเทียบเท่า โดยวิธีการเทียบโอนผลการเรียน ตามข้อบังคับมหาวิทยาลัยเทคโนโลยีราชมงคลอีสาน ว่าด้วยการศึกษาระดับปริญญาตรี พ.ศ.2559 และเกณฑ์อื่นๆ ที่เกี่ยวข้อง	สอบสัมภาษณ์

รหัสสาขาวิชา	สาขาวิชา	ภาค	จำนวนรับนักศึกษา	กลุ่มสอบ	คุณสมบัติ	รหัสวิชาสอบ
303	ครุศาสตร์อุตสาหกรรมเครื่องกล (ค.อ.บ. 4 ปี) (เทียบโอน)	ปกติ	4	-	เป็นผู้ที่กำลังศึกษาอยู่หรือผู้สำเร็จการศึกษา ระดับประกาศนียบัตรวิชาชีพชั้นสูง (ปวส.) สายช่างอุตสาหกรรม สาขาวิชาช่างยนต์ ช่างจักรกลเรือ ช่างจักรกลหนัก หรือเทียบเท่าตามที่สาขาวิชา กำหนดโดยวิธีการเทียบโอนผลการเรียน ตาม ข้อบังคับมหาวิทยาลัยเทคโนโลยีราชมงคลอีสาน ว่าด้วยการศึกษาระดับปริญญาตรี พ.ศ. 2559 และ เกณฑ์อื่น ๆ ที่เกี่ยวข้อง	สอบสัมภาษณ์
307	ครุศาสตร์อุตสาหกรรม-อุตสาหกรรม (ค.อ.บ. 4 ปี) (เทียบโอน)	ปกติ	17	-	เป็นผู้ที่กำลังศึกษาหรือผู้สำเร็จการศึกษาระดับ ประกาศนียบัตรวิชาชีพชั้นสูง (ปวส.) ประเภทหรือสายช่างอุตสาหกรรม ช่างเทคนิคอุตสาหกรรม ช่างเทคนิคการผลิต ช่างกลโรงงาน ช่างเครื่องมือกลอัตโนมัติ โดยใช้วิธีการเทียบโอนผลการเรียน ตาม ข้อบังคับมหาวิทยาลัยเทคโนโลยีราชมงคลอีสาน ว่าด้วยการศึกษาระดับปริญญาตรี พ.ศ.2559 และ เกณฑ์อื่น ๆ ที่เกี่ยวข้อง	สอบสัมภาษณ์
309	เทคโนโลยีคอมพิวเตอร์ (ค.อ.บ. 4 ปี) (เทียบโอน)	ปกติ	17	-	เป็นผู้ที่กำลังศึกษาหรือผู้สำเร็จการศึกษาระดับ ประกาศนียบัตรวิชาชีพชั้นสูง (ปวส.) สาขาช่างอุตสาหกรรม สาขาไฟฟ้า สาขาอิเล็กทรอนิกส์ สาขาคอมพิวเตอร์ หรือเทียบเท่าตามที่สาขาวิชา กำหนด โดยใช้วิธีการเทียบโอน	สอบสัมภาษณ์

*หมายเหตุ : หลักสูตรเทียบโอน เรียน 2 ปี

คุณสมบัติเฉพาะสาขาวิชา ระดับปริญญาตรี

- หลักสูตรอุตสาหกรรมศาสตรบัณฑิต (หลักสูตร 4 ปี) รับผู้สำเร็จการศึกษา ปวช.

รหัสสาขาวิชา	สาขาวิชา	ภาค	จำนวนรับนักศึกษา	กลุ่มสอบ	คุณสมบัติ	รหัสวิชาสอบ
402	เทคโนโลยีต่ออุตสาหกรรม (อส.บ. 4 ปี)	ปกติ	29	-	เป็นผู้ที่กำลังศึกษาหรือผู้สำเร็จการศึกษาระดับ ประกาศนียบัตรวิชาชีพ (ปวช.) ประเภทสายวิชาช่างอุตสาหกรรมทุกสาขาวิชา และระดับมัธยมศึกษาตอนปลาย (ม.6) ทุกกลุ่มสาระการเรียนรู้	สอบสัมภาษณ์

● **หลักสูตรครุศาสตร์อุตสาหกรรมบัณฑิต (หลักสูตร 4 ปี) รับวุฒิการศึกษาระดับ ปวช.**

รหัสสาขาวิชา	สาขาวิชา	ภาค	จำนวนรับนักศึกษา	กลุ่มสอบ	คุณสมบัติ	รหัสวิชาสอบ
501	ครุศาสตร์อุตสาหกรรม อุตสาหกรรม (ค.อ.บ. 4 ปี)	ปกติ	23	-	เป็นผู้ที่กำลังศึกษาหรือผู้ที่สำเร็จการศึกษาระดับประกาศนียบัตรวิชาชีพ (ปวช.) สายช่างอุตสาหกรรม หรือเทียบเท่า	สอบ สัมภาษณ์
502	ครุศาสตร์อุตสาหกรรมโยธา (ค.อ.บ. 4 ปี)	ปกติ	24	-	เป็นผู้ที่กำลังศึกษาหรือผู้ที่สำเร็จการศึกษาระดับประกาศนียบัตรวิชาชีพ (ปวช.) ช่างก่อสร้าง ช่างโยธา ช่างสำรวจ ช่างเทคนิคสถาปัตยกรรม หรือเทียบเท่า	สอบ สัมภาษณ์
503	ครุศาสตร์อุตสาหกรรม ไฟฟ้า (ค.อ.บ. 4 ปี)	ปกติ	4	-	เป็นผู้ที่กำลังศึกษาหรือผู้ที่สำเร็จการศึกษาระดับประกาศนียบัตรวิชาชีพ (ปวช.) สาขาวิชาไฟฟ้า สาขาวิชาไฟฟ้าและอิเล็กทรอนิกส์หรือเทียบเท่า หรือให้เป็นไปตามดุลยพินิจของคณะกรรมการประจำหลักสูตร	สอบ สัมภาษณ์
504	ครุศาสตร์อุตสาหกรรม- อิเล็กทรอนิกส์และ โทรคมนาคม (ค.อ.บ. 4 ปี)	ปกติ	23	-	เป็นผู้ที่กำลังศึกษาหรือผู้ที่สำเร็จการศึกษาระดับประกาศนียบัตรวิชาชีพ (ปวช.) สายช่างอุตสาหกรรม หรือเทียบเท่าที่ ผู้รับผิดชอบหลักสูตรพิจารณาแล้วว่ามีคุณสมบัติที่เหมาะสม	สอบ สัมภาษณ์
505	ครุศาสตร์อุตสาหกรรม การเชื่อม (ค.อ.บ. 4 ปี)	ปกติ	30	-	เป็นผู้ที่กำลังศึกษาหรือผู้ที่สำเร็จการศึกษาระดับประกาศนียบัตรวิชาชีพ (ปวช.) สาขาช่างอุตสาหกรรม หรือเทียบเท่า	สอบ สัมภาษณ์
506	เทคโนโลยีคอมพิวเตอร์ (ค.อ.บ. 4 ปี)	ปกติ	18	-	เป็นผู้ที่กำลังศึกษาหรือผู้ที่สำเร็จการศึกษาระดับประกาศนียบัตรวิชาชีพ (ปวช.) ทุกสาขาวิชา หรือเทียบเท่า	สอบ สัมภาษณ์
507	ครุศาสตร์อุตสาหกรรม เครื่องกล (ค.อ.บ. 4 ปี)	ปกติ	24	-	เป็นผู้ที่กำลังศึกษาหรือผู้ที่สำเร็จการศึกษา ไม่ต่ำกว่าระดับประกาศนียบัตรวิชาชีพ (ปวช.) สาขาช่างอุตสาหกรรม หรือเทียบเท่า	สอบ สัมภาษณ์

คณะกรรมการอุตสาหกรรม
คุณสมบัติเฉพาะสาขาวิชา ระดับบัณฑิตศึกษา

- หลักสูตรครุศาสตร์อุตสาหกรรมมหาบัณฑิต (หลักสูตร 2 ปี) รับผู้สำเร็จการศึกษา ปริญญาตรี (แผน ก แผน ข)

รหัสสาขาวิชา	สาขาวิชา	ภาค	จำนวนรับนักศึกษา	กลุ่มสอบ	คุณสมบัติ	รหัสวิชาสอบ
702	วิศวกรรมไฟฟ้าศึกษา (ค.อ.ม.)แผน ก (นอกเวลา)	สมทบ (ส.-อา.)	5		<p>1. รับผู้สำเร็จการศึกษาระดับปริญญาตรีทางด้านครุศาสตร์อุตสาหกรรม หรือเทียบเท่าในสาขาวิชา วิศวกรรมไฟฟ้า วิศวกรรมโทรคมนาคม วิศวกรรมอิเล็กทรอนิกส์ หรือสาขาอื่น ๆ ที่เกี่ยวข้อง</p> <p>2. รับผู้สำเร็จการศึกษาระดับปริญญาตรีทางด้าน วิศวกรรมศาสตร์ อุตสาหกรรมศาสตร์ เทคโนโลยี หรือเทียบเท่า ในสาขาวิชาวิศวกรรมไฟฟ้า วิศวกรรมโทรคมนาคม วิศวกรรมอิเล็กทรอนิกส์ หรือสาขาอื่น ๆ ที่เกี่ยวข้อง ซึ่งต้องเรียนปรับพื้นฐานทางการศึกษา ตามที่อาจารย์ผู้รับผิดชอบหลักสูตรกำหนด</p> <p>3. เป็นผู้ที่ได้คะแนนสะสมตลอดหลักสูตรไม่ต่ำกว่า 2.50 หรือผ่านงานในตำแหน่งครู-อาจารย์ หรือมีประสบการณ์ในการทำงานที่เกี่ยวข้องกับงานด้าน วิศวกรรมไฟฟ้าไม่ต่ำกว่า 1 ปี</p> <p>4. ผู้ที่ไม่อยู่ในเกณฑ์ข้อ 1 และ 2 ให้อยู่ในดุลยพินิจของคณะกรรมการประจำหลักสูตร</p>	สอบ สัมภาษณ์
704	วิศวกรรมไฟฟ้าศึกษา (ค.อ.ม.)แผน ข (นอกเวลา)	สมทบ (ส.-อา.)	3			

คณะวิศวกรรมศาสตร์

คุณสมบัติเฉพาะสาขาวิชา ระดับปริญญาตรี

- หลักสูตรวิศวกรรมศาสตรบัณฑิต (หลักสูตร 4 ปี) รับวุฒิการศึกษาระดับ ปวช./ม.6

รหัสสาขาวิชา	สาขาวิชา	ภาค	จำนวนรับนักศึกษา	กลุ่มสอบ	คุณสมบัติ	รหัสวิชาสอบ
421	วิศวกรรมอุตสาหการ (วศ.บ.)	ปกติ	65	ENG 01	1. เป็นผู้ที่กำลังศึกษาอยู่หรือสำเร็จผู้สำเร็จการศึกษาระดับประกาศนียบัตรวิชาชีพ (ปวช.) สายวิชาช่างอุตสาหกรรม หรือเทียบเท่าที่สาขาวิชาพิจารณาแล้วว่ามีคุณสมบัติที่เหมาะสม 2. เป็นผู้ที่กำลังศึกษาอยู่หรือสำเร็จการศึกษาระดับมัธยมศึกษาตอนปลาย (ม.6) กลุ่มสาระการเรียนรู้วิทยาศาสตร์-คณิตศาสตร์	2001 2102
422	วิศวกรรมโลหการ (วศ.บ.)	ปกติ	30	ENG 01	1. เป็นผู้ที่กำลังศึกษาอยู่หรือสำเร็จผู้สำเร็จการศึกษา ระดับประกาศนียบัตรวิชาชีพ (ปวช.) สายวิชาช่างอุตสาหกรรม สาขาวิชาด้านการผลิต หรือเทียบเท่า ที่สาขาวิชาพิจารณาแล้วว่ามีคุณสมบัติที่เหมาะสม 2. เป็นผู้ที่กำลังศึกษาอยู่หรือสำเร็จการศึกษาระดับมัธยมศึกษาตอนปลาย (ม.6) กลุ่มสาระการเรียนรู้วิทยาศาสตร์-คณิตศาสตร์	2001 2102
423	วิศวกรรมโยธา (วศ.บ.)	ปกติ	30	ENG 01	1. เป็นผู้ที่กำลังศึกษาอยู่หรือสำเร็จผู้สำเร็จการศึกษา ระดับประกาศนียบัตรวิชาชีพ (ปวช.) สายวิชาช่างอุตสาหกรรม สาขาวิชาด้านการผลิต หรือเทียบเท่า ที่สาขาวิชาพิจารณาแล้วว่ามีคุณสมบัติที่เหมาะสม 2. เป็นผู้ที่กำลังศึกษาอยู่หรือสำเร็จการศึกษาระดับมัธยมศึกษาตอนปลาย (ม.6) กลุ่มสาระการเรียนรู้วิทยาศาสตร์-คณิตศาสตร์	2001 2102
424	วิศวกรรมเครื่องกล (วศ.บ.)	ปกติ	20	ENG 01	1. เป็นผู้ที่กำลังศึกษาอยู่หรือสำเร็จผู้สำเร็จการศึกษา ระดับประกาศนียบัตรวิชาชีพ (ปวช.) สายวิชาช่างอุตสาหกรรม หรือเทียบเท่า ที่สาขาวิชาพิจารณาแล้วว่ามีคุณสมบัติที่เหมาะสม 2. เป็นผู้ที่กำลังศึกษาอยู่หรือสำเร็จการศึกษาระดับมัธยมศึกษาตอนปลาย (ม.6) กลุ่มสาระการเรียนรู้วิทยาศาสตร์-คณิตศาสตร์	2001 2102

รหัส สาขา วิชา	สาขาวิชา	ภาค	จำนวน รับ นักศึกษา	กลุ่ม สอบ	คุณสมบัติ	รหัส วิชา สอบ
425	วิศวกรรมเครื่องจักรกลเกษตร (วศ.บ.)	ปกติ	35	ENG 01	1. เป็นผู้ที่กำลังศึกษาอยู่หรือสำเร็จผู้สำเร็จ การศึกษา ระดับประกาศนียบัตรวิชาชีพ (ปวช.) สายวิชาช่างอุตสาหกรรม หรือเทียบเท่า ที่อาจารย์ ผู้รับผิดชอบหลักสูตร พิจารณาแล้วว่ามีคุณสมบัติ ที่เหมาะสม 2. เป็นผู้ที่กำลังศึกษาอยู่หรือสำเร็จการศึกษา ระดับมัธยมศึกษาตอนปลาย (ม.6) กลุ่มสาระการ เรียนรู้วิทยาศาสตร์-คณิตศาสตร์	2001 2102
426	วิศวกรรมแปรรูปอาหารและ ผลผลิตการเกษตร (วศ.บ.)	ปกติ	25	ENG 01	1. เป็นผู้ที่กำลังศึกษาอยู่หรือสำเร็จผู้สำเร็จ การศึกษา ระดับประกาศนียบัตรวิชาชีพ (ปวช.) สายวิชาช่างอุตสาหกรรมทั่วไปอุตสาหกรรม เกษตร ช่างกลเกษตรและเทคโนโลยีการอาหาร หรือเทียบเท่าตามที่กรรมการบริหารหลักสูตร พิจารณาแล้วว่ามีคุณสมบัติที่เหมาะสม 2. เป็นผู้ที่กำลังศึกษาอยู่หรือสำเร็จการศึกษา ระดับมัธยมศึกษาตอนปลาย (ม.6) กลุ่มสาระการ เรียนรู้วิทยาศาสตร์-คณิตศาสตร์ หรือศิลป์คำนวณ หรือผ่านการเรียนรายวิชาวิทยาศาสตร์และ คณิตศาสตร์รวมกันไม่น้อยกว่า 36 หน่วยกิต หรือ เทียบเท่า	2001 2102
427	วิศวกรรมไฟฟ้า (วศ.บ.)	ปกติ	10	ENG 01	1. เป็นผู้ที่กำลังศึกษาอยู่หรือสำเร็จการศึกษา ระดับ (ปวช.) สายวิชาช่างอุตสาหกรรมหรือ เทียบเท่า 2. เป็นผู้ที่กำลังศึกษาอยู่หรือสำเร็จการศึกษา ระดับมัธยมศึกษาตอนปลาย (ม.6) กลุ่มสาระการ เรียนรู้วิทยาศาสตร์-คณิตศาสตร์	2001 2102

รหัส สาขา วิชา	สาขาวิชา	ภาค	จำนวน รับ นักศึกษา	กลุ่ม สอบ	คุณสมบัติ	รหัส วิชา สอบ
428	วิศวกรรมโทรคมนาคม (วศ.บ.)	ปกติ	40	ENG 01	1. เป็นผู้ที่กำลังศึกษาอยู่หรือสำเร็จผู้สำเร็จ การศึกษา ระดับประกาศนียบัตรวิชาชีพ (ปวช.) สาขาวิชาช่างอุตสาหกรรม หรือเทียบเท่าที่ กรรมการบริหารหลักสูตรพิจารณาแล้วว่ามี คุณสมบัติที่เหมาะสม 2. เป็นผู้ที่กำลังศึกษาอยู่หรือสำเร็จการศึกษา ระดับมัธยมศึกษาตอนปลาย (ม.6) กลุ่มสาระการ เรียนรู้วิทยาศาสตร์-คณิตศาสตร์ หรือศิลป์คำนวณ (คณิตศาสตร์-อังกฤษ) หรือเทียบเท่า	2001 2102
429	วิศวกรรมคอมพิวเตอร์ (วศ.บ.)	ปกติ	30	ENG 01	1. เป็นผู้ที่กำลังศึกษาอยู่หรือสำเร็จผู้สำเร็จ การศึกษา ระดับประกาศนียบัตรวิชาชีพ (ปวช.) สายวิชาช่างอุตสาหกรรม หรือเทียบเท่า ที่ สาขาวิชาพิจารณาแล้วว่ามีคุณสมบัติที่เหมาะสม 2. เป็นผู้ที่กำลังศึกษาอยู่หรือสำเร็จการศึกษา ระดับมัธยมศึกษาตอนปลาย (ม.6) กลุ่มสาระการ เรียนรู้วิทยาศาสตร์-คณิตศาสตร์ หรือเทียบเท่า หรือผ่านการเรียนรายวิชาวิทยาศาสตร์และ รายวิชาคณิตศาสตร์รวมกันไม่น้อยกว่า 30 หน่วยกิต หรือเทียบเท่า	2001 2102
430	วิศวกรรมเมคคาทรอนิกส์ (วศ.บ.)	ปกติ	35	ENG 01	1. เป็นผู้ที่กำลังศึกษาอยู่หรือสำเร็จผู้สำเร็จ การศึกษา ระดับประกาศนียบัตรวิชาชีพ (ปวช.) สายวิชาช่างอุตสาหกรรม หรือเทียบเท่า ที่อาจารย์ ผู้รับผิดชอบหลักสูตรพิจารณาแล้วว่ามีคุณสมบัติที่ เหมาะสม 2. เป็นผู้ที่กำลังศึกษาอยู่หรือสำเร็จการศึกษา ระดับมัธยมศึกษาตอนปลาย (ม.6) กลุ่มสาระการ เรียนรู้วิทยาศาสตร์-คณิตศาสตร์	2001 2102

รหัส สาขา วิชา	สาขาวิชา	ภาค	จำนวน รับ นักศึกษา	กลุ่ม สอบ	คุณสมบัติ	รหัส วิชา สอบ
431	วิศวกรรมเครื่องกล วิชาเอกวิศวกรรมระบบราง (วศ.บ.)	ปกติ	25	ENG 01	1. เป็นผู้ที่กำลังศึกษาอยู่หรือสำเร็จผู้สำเร็จ การศึกษา ระดับประกาศนียบัตรวิชาชีพ (ปวช.) สายวิชาช่างอุตสาหกรรม หรือเทียบเท่าที่ สาขาวิชาฯ พิจารณาแล้วว่ามีคุณสมบัติที่ เหมาะสม 2. เป็นผู้ที่กำลังศึกษาอยู่หรือสำเร็จการศึกษา ระดับมัธยมศึกษาตอนปลาย (ม.6) กลุ่มสาระการ เรียนรู้วิทยาศาสตร์-คณิตศาสตร์	2001 2102
433	วิศวกรรมไฟฟ้า วิชาเอกวิศวกรรมระบบราง (วศ.บ.)	ปกติ	35	ENG 01	1. เป็นผู้ที่กำลังศึกษาอยู่หรือสำเร็จผู้สำเร็จ การศึกษา ระดับประกาศนียบัตรวิชาชีพ (ปวช.) สายวิชาช่างอุตสาหกรรม หรือเทียบเท่า 2. เป็นผู้ที่กำลังศึกษาอยู่หรือสำเร็จการศึกษา ระดับมัธยมศึกษาตอนปลาย (ม.6) กลุ่มสาระการ เรียนรู้วิทยาศาสตร์-คณิตศาสตร์	2001 2102

● หลักสูตรวิทยาศาสตร์บัณฑิต (หลักสูตร 4 ปี) รับรับวุฒิการศึกษา ปวช./ม.6

รหัส สาขา	สาขาวิชา	ภาค	จำนวน รับ นักศึกษา	กลุ่ม สอบ	คุณสมบัติ	รหัส วิชา สอบ
440	เคมี (วท.บ.)	ปกติ	30	-	เป็นผู้สำเร็จการศึกษาระดับมัธยมศึกษาตอน ปลาย (ม.6) กลุ่มสาระการเรียนรู้วิทยาศาสตร์ - คณิตศาสตร์ หรือเรียนรายวิชาวิทยาศาสตร์ - คณิตศาสตร์รวมกันไม่น้อยกว่า 18 หน่วยกิต หรือเทียบเท่า	2001 2111
441	ฟิสิกส์อุปกรณ์การแพทย์ (วท.บ.) (หลักสูตรอยู่ระหว่างรออนุมัติจาก สภามหาวิทยาลัย)	ปกติ	35	-	1. เป็นผู้ที่กำลังศึกษาอยู่หรือสำเร็จการศึกษา ระดับมัธยมศึกษาตอนปลาย (ม.6) ทุกกลุ่ม สาระการเรียนรู้ 2. เป็นผู้ที่กำลังศึกษาอยู่หรือสำเร็จการศึกษา ระดับประกาศนียบัตรวิชาชีพ (ปวช.) สาขาไฟฟ้า สาขาอิเล็กทรอนิกส์ ช่างยนต์ ช่างกลโรงงาน คอมพิวเตอร์และสาขาวิชาที่เกี่ยวข้อง	2001 2112

● หลักสูตรวิศวกรรมศาสตรบัณฑิต (หลักสูตร 4 ปี เทียบโอน) รับวุฒิการศึกษาระดับ ปวส.

รหัสสาขาวิชา	สาขาวิชา	ภาค	จำนวนรับนักศึกษา	กลุ่มสอบ	คุณสมบัติ	รหัสวิชาสอบ
321	วิศวกรรมอุตสาหการ (วศ.บ.) (เทียบโอน)	ปกติ	35	ENG 02	ผู้ที่กำลังศึกษาอยู่หรือสำเร็จการศึกษาระดับประกาศนียบัตรวิชาชีพชั้นสูง (ปวส.) สายวิชาช่างอุตสาหกรรม ช่างกลโรงงาน ช่างซ่อมบำรุงเครื่องจักรกล ช่างโลหะ ช่างผลิตเครื่องมือและแม่พิมพ์ ช่างออกแบบการผลิต ช่างท่อและประสาน ช่างเครื่องกล ช่างเขียนแบบเครื่องกล หรือเทียบเท่าที่สาขาวิชาพิจารณาแล้วว่ามีคุณสมบัติที่เหมาะสม	3001 3207
322	วิศวกรรมอุตสาหการ (วศ.บ.) (เทียบโอน)	สมทบ	30	ENG 02	ผู้ที่กำลังศึกษาอยู่หรือสำเร็จการศึกษาระดับประกาศนียบัตรวิชาชีพชั้นสูง (ปวส.) สายวิชาช่างอุตสาหกรรม ช่างกลโรงงาน ช่างซ่อมบำรุงเครื่องจักรกล ช่างโลหะ ช่างผลิตเครื่องมือและแม่พิมพ์ ช่างออกแบบการผลิต ช่างท่อและประสาน ช่างเครื่องกล ช่างเขียนแบบเครื่องกล หรือเทียบเท่าที่สาขาวิชาพิจารณาแล้วว่ามีคุณสมบัติที่เหมาะสม	3001 3207
323	วิศวกรรมโยธา (วศ.บ.) (เทียบโอน)	ปกติ	40	ENG 03	ผู้ที่กำลังศึกษาอยู่หรือสำเร็จการศึกษาระดับประกาศนียบัตรวิชาชีพชั้นสูง (ปวส.) สายวิชาช่างอุตสาหกรรม สาขาช่างก่อสร้าง ช่างโยธา ช่างสำรวจ เทคโนโลยีขนส่ง การบริหารงานก่อสร้าง และช่างเขียนแบบโยธา หรือเทียบเท่า และที่สาขาวิชาพิจารณาแล้วว่ามีคุณสมบัติที่เหมาะสม โดยวิธีการเทียบโอนผลการเรียน	3001 3202

รหัสสาขาวิชา	สาขาวิชา	ภาค	จำนวนรับนักศึกษา	กลุ่มสอบ	คุณสมบัติ	รหัสวิชาสอบ
325	วิศวกรรมเครื่องกล (วศ.บ.) (เทียบโอน)	ปกติ	15	ENG 04	ผู้ที่กำลังศึกษาอยู่หรือสำเร็จการศึกษา ไม่ต่ำกว่าระดับประกาศนียบัตรวิชาชีพชั้นสูง (ปวส.) สาขาช่างยนต์ ช่างเทคนิคยานยนต์ ช่างจักรกลหนัก ช่างกลเรือ ช่างกลเกษตร ช่างเครื่องทำความเย็นและปรับอากาศ หรือเทียบเท่าที่สาขาวิชาฯ พิจารณาแล้วว่ามี คุณสมบัติเหมาะสม	3001 3203
326	วิศวกรรมเครื่องกล (วศ.บ.) (เทียบโอน)	สมทบ	25			
327	วิศวกรรมเครื่องจักรกล เกษตร (วศ.บ.) (เทียบโอน)	ปกติ	35	ENG 04	ผู้ที่กำลังศึกษาอยู่หรือสำเร็จการศึกษา ระดับประกาศนียบัตรวิชาชีพชั้นสูง (ปวส.) สายวิชาช่างไฟฟ้า ช่างอิเล็กทรอนิกส์ ช่างเทคนิคอุตสาหกรรม ช่างยนต์ ช่างกลโรงงาน ช่างเทคนิคการผลิต ช่างเทคโนโลยีคอมพิวเตอร์ หรือเทียบเท่าที่ อาจารย์ผู้รับผิดชอบหลักสูตร พิจารณาแล้วว่ามี คุณสมบัติที่เหมาะสมโดยการพิจารณาเทียบ โอนผลการเรียน	3001 3203
329	วิศวกรรมไฟฟ้า (วศ.บ.) (เทียบโอน)	ปกติ	25	ENG 05	ผู้ที่กำลังศึกษาอยู่หรือสำเร็จการศึกษา ระดับประกาศนียบัตรวิชาชีพชั้นสูง (ปวส.) สายวิชาช่างอุตสาหกรรม สาขาช่างไฟฟ้า ช่างไฟฟ้าอุตสาหกรรม ช่างเครื่องมือวัด หรือ เทียบเท่าที่สาขาวิชาฯ พิจารณาแล้วว่ามี คุณสมบัติเหมาะสม	3001 3204
331	วิศวกรรมโทรคมนาคม (วศ.บ.) (เทียบโอน)	ปกติ	30	ENG 06	ผู้ที่กำลังศึกษาอยู่หรือสำเร็จการศึกษา ระดับประกาศนียบัตรวิชาชีพชั้นสูง (ปวส.) สาขาวิชาช่างอุตสาหกรรม สาขาช่าง อิเล็กทรอนิกส์ ช่างไฟฟ้าอิเล็กทรอนิกส์ ช่างอิเล็กทรอนิกส์สื่อสาร ช่างโทรคมนาคม ช่างอิเล็กทรอนิกส์อากาศยาน และเทคนิค คอมพิวเตอร์ หรือเทียบเท่าที่กรรมการบริหาร หลักสูตรพิจารณาแล้วว่ามีคุณสมบัติที่ เหมาะสม	3001 3205

รหัสสาขาวิชา	สาขาวิชา	ภาค	จำนวนรับนักศึกษา	กลุ่มสอบ	คุณสมบัติ	รหัสวิชาสอบ
333	วิศวกรรมคอมพิวเตอร์ (วศ.บ.) (เทียบโอน)	ปกติ	25	-	ผู้ที่กำลังศึกษาอยู่หรือสำเร็จการศึกษาไม่ต่ำกว่า ระดับประกาศนียบัตรวิชาชีพชั้นสูง (ปวส.) สาขาวิชาช่างอุตสาหกรรม เทคนิคคอมพิวเตอร์ สาขาช่างอิเล็กทรอนิกส์ ช่างอิเล็กทรอนิกส์คอมพิวเตอร์ ช่างอิเล็กทรอนิกส์สื่อสาร ช่างไฟฟ้า เทคโนโลยีคอมพิวเตอร์ หรือเทียบเท่า ที่สาขาวิชา พิจารณาแล้วว่ามีคุณสมบัติที่เหมาะสม	3001 3206
337	วิศวกรรมเครื่องกลการผลิต (วิชาเอกวิศวกรรมผลิตภัณฑ์นมและเครื่องดื่ม) (วศ.บ.) (เทียบโอน)	ปกติ	20	-	ผู้ที่กำลังศึกษาอยู่หรือสำเร็จการศึกษา ระดับประกาศนียบัตรวิชาชีพชั้นสูง (ปวส.) สาขาวิชาช่างอุตสาหกรรม ช่างกลโรงงาน ช่างโลหะ ช่างผลิต-เครื่องมือและแม่พิมพ์ ช่างออกแบบการผลิต ช่างท่อและประสาน ช่างเครื่องกล ช่างเทคนิคการผลิต ช่างเขียนแบบเครื่องกล หรือเทียบเท่าที่สาขาวิชา พิจารณาแล้ว ว่ามีคุณสมบัติที่เหมาะสม โดยวิธีการเทียบโอนผลการเรียน ตามข้อบังคับมหาวิทยาลัยเทคโนโลยีราชมงคลอีสาน ว่าด้วยการศึกษาระดับปริญญาตรี พ.ศ. 2559 (ภาคผนวก ก) และเกณฑ์อื่น ๆ ที่เกี่ยวข้อง	สอบ สัมภาษณ์

*หมายเหตุ หลักสูตรเทียบโอน เรียน 3 ปี

● หลักสูตรวิศวกรรมศาสตรบัณฑิต (หลักสูตร 2 ปี ต่อเนื่อง) รับวุฒิการศึกษาระดับ ปวส.

รหัสสาขาวิชา	สาขาวิชา	ภาค	จำนวนรับนักศึกษา	กลุ่มสอบ	คุณสมบัติ	รหัสวิชาสอบ
231	วิศวกรรมอิเล็กทรอนิกส์อัจฉริยะ (วศ.บ.)	ปกติ	30	-	ผู้ที่กำลังศึกษาอยู่หรือสำเร็จการศึกษาระดับ ประกาศนียบัตรวิชาชีพชั้นสูง (ปวส.) สายช่างอุตสาหกรรม สาขาช่างอิเล็กทรอนิกส์ สาขาช่างอิเล็กทรอนิกส์กำลัง สาขาช่างไฟฟ้า สาขาช่างอิเล็กทรอนิกส์อุตสาหกรรม ช่างไฟฟ้าอุตสาหกรรม ช่างเครื่องมือวัด ช่างโทรคมนาคม หรือเทียบเท่าที่สาขาวิชา พิจารณาแล้วว่ามีคุณสมบัติที่เหมาะสม	3001 3219

รหัสสาขาวิชา	สาขาวิชา	ภาค	จำนวนรับนักศึกษา	กลุ่มสอบ	คุณสมบัติ	รหัสวิชาสอบ
233	เทคโนโลยีสมัยใหม่ทางอุตสาหกรรมอ้อยและน้ำตาล (วศ.บ.)	สมทบ	20	-	ผู้ที่กำลังศึกษาอยู่หรือสำเร็จการศึกษาระดับประกาศนียบัตรวิชาชีพชั้นสูง (ปวส.) สาขาวิชาช่างอุตสาหกรรม ช่างกลเกษตร ช่างไฟฟ้า ช่างอิเล็กทรอนิกส์ ช่างเทคนิคอุตสาหกรรม ช่างยนต์ ช่างกลโรงงาน ช่างเทคนิคการผลิต ช่างเทคโนโลยีคอมพิวเตอร์ หรือเทียบเท่า และเป็นไปตามข้อบังคับมหาวิทยาลัยเทคโนโลยี-ราชมงคลอีสาน ว่าด้วยการศึกษาระดับปริญญา พ.ศ. 2559 (ภาคผนวก ก)	สอบสัมภาษณ์

คณะวิศวกรรมศาสตร์

คุณสมบัติเฉพาะสาขาวิชา ระดับบัณฑิตศึกษา

- หลักสูตรวิศวกรรมศาสตรมหาบัณฑิต (หลักสูตร 2 ปี) รับผู้สำเร็จการศึกษา ปริญญาตรี (แผน ก แบบ ก 2)

รหัสสาขาวิชา	สาขาวิชา	ภาค	จำนวนรับนักศึกษา	กลุ่มสอบ	คุณสมบัติ	รหัสวิชาสอบ
601	วิศวกรรมเครื่องกล (วศ.ม.)	ปกติ	5	-	1. เป็นผู้ที่กำลังศึกษาอยู่หรือสำเร็จการศึกษาในระดับปริญญาตรี หรือกำลังศึกษาอยู่ในภาคการศึกษาสุดท้ายของระดับปริญญาตรีในสาขาวิชาวิศวกรรมเครื่องกล วิศวกรรมเกษตรวิศวกรรมเครื่องจักรกลเกษตร วิศวกรรมวัสดุวิศวกรรมอุตสาหกรรม วิศวกรรมโลหการ วิศวกรรมการผลิต	สอบสัมภาษณ์
602	วิศวกรรมเครื่องกล (วศ.ม.)	สมทบ	5	-	2. หากมีคุณสมบัติไม่ตรงกับข้อ 1. การรับเข้าศึกษาให้ เป็นไปตามดุลยพินิจของคณะกรรมการบริหารหลักสูตรวิศวกรรมศาสตรมหาบัณฑิตสาขาวิศวกรรมเครื่องกล 3. การรับเข้าศึกษาตามข้อ 1. ของผู้ที่กำลังศึกษาอยู่ในภาคการศึกษาสุดท้ายในระดับปริญญาตรี จะมีผลสมบูรณ์ก็ต่อเมื่อผู้สมัครเข้าศึกษาสำเร็จการศึกษาแล้วเท่านั้น	สอบสัมภาษณ์

รหัสสาขาวิชา	สาขาวิชา	ภาค	จำนวนรับนักศึกษา	กลุ่มสอบ	คุณสมบัติ	รหัสวิชาสอบ
603	วิศวกรรมโยธา (วศ.ม.)	ปกติ	5	-	1. เป็นผู้ที่กำลังศึกษาอยู่/สำเร็จการศึกษาในระดับปริญญาตรีวิศวกรรมศาสตรบัณฑิต ครุศาสตร์อุตสาหกรรมบัณฑิต อุตสาหกรรมศาสตรบัณฑิต ในสาขาวิชา วิศวกรรมโยธา วิศวกรรมสำรวจ วิศวกรรมขนส่ง หรือสาขาวิชาที่เกี่ยวข้องสัมพันธ์ ซึ่งได้รับความเห็นชอบจากคณะกรรมการผู้รับผิดชอบหลักสูตร	สอบ สัมภาษณ์
604	วิศวกรรมโยธา (วศ.ม.)	สมทบ	5	-	2. หากมีคุณสมบัติไม่ตรงกับข้อ 1. การรับเข้าศึกษาให้เป็นไปตามดุลยพินิจของคณะกรรมการ บริหาร หลักสูตรวิศวกรรมมหาบัณฑิต สาขาวิศวกรรมโยธา 3. การรับเข้าศึกษาตามข้อ 1. ของผู้ที่กำลังศึกษาอยู่ในภาคการศึกษาสุดท้ายในระดับปริญญาตรี จะมีผลสมบูรณ์ก็ต่อเมื่อผู้สมัครเข้าศึกษาสำเร็จการศึกษาแล้วเท่านั้น	สอบ สัมภาษณ์
605	วิศวกรรมไฟฟ้า(วศ.ม.)	ปกติ	5	-	1. สำเร็จการศึกษาระดับปริญญาตรี วิศวกรรมศาสตรบัณฑิต ครุศาสตร์อุตสาหกรรมบัณฑิต อุตสาหกรรมศาสตรบัณฑิต ในสาขาวิชาวิศวกรรมไฟฟ้า วิศวกรรมระบบควบคุม วิศวกรรมการวัดคุม วิศวกรรมอิเล็กทรอนิกส์ วิศวกรรมโทรคมนาคม หรือ สาขาที่เกี่ยวข้อง หรือได้รับความเห็นชอบจากคณะกรรมการ กรรมการบริหารหลักสูตร	สอบ สัมภาษณ์
606	วิศวกรรมไฟฟ้า(วศ.ม.)	สมทบ	5	-	2. หากมีคุณสมบัติไม่ตรงกับข้อ 1. การรับเข้าศึกษาให้เป็นไปตามดุลยพินิจของคณะกรรมการบริหาร หลักสูตรวิศวกรรมมหาบัณฑิต สาขาวิศวกรรมไฟฟ้า 3. การรับเข้าศึกษาตามข้อ 1. ของผู้ที่กำลังศึกษาอยู่ในภาคการศึกษาสุดท้ายในระดับปริญญาตรี จะมีผลสมบูรณ์ก็ต่อเมื่อผู้สมัครเข้าศึกษาสำเร็จการศึกษาแล้วเท่านั้น	สอบ สัมภาษณ์

คณะวิศวกรรมศาสตร์
คุณสมบัติเฉพาะสาขาวิชา ระดับคุณวุฒิบัณฑิต

- หลักสูตรวิศวกรรมศาสตรคุณวุฒิบัณฑิต (หลักสูตร 3 ปี) รับผู้สำเร็จการศึกษา ปริญญาโท (แบบ 2-1)

รหัสสาขาวิชา	สาขาวิชา	ภาค	จำนวนรับนักศึกษา	กลุ่มสอบ	คุณสมบัติ	รหัสวิชาสอบ
803	วิศวกรรมไฟฟ้าและคอมพิวเตอร์ (วศ.ด.)	ปกติ	3	-	รับผู้สำเร็จการศึกษาหรือกำลังศึกษาอยู่ในภาคการศึกษาสุดท้ายระดับปริญญาโท หรือเทียบเท่า ในสาขาวิชาวิศวกรรมไฟฟ้า	สอบสัมภาษณ์
804	วิศวกรรมไฟฟ้าและคอมพิวเตอร์ (วศ.ด.)	สมทบ	3	-	วิศวกรรมโทรคมนาคม วิศวกรรมคอมพิวเตอร์ วิศวกรรมอิเล็กทรอนิกส์ วิศวกรรมเมคคาทรอนิกส์ หรือสาขาอื่นที่เกี่ยวข้อง	

หมายเหตุ ผู้สมัครเข้าศึกษาต่อในระดับปริญญาเอก ต้องมีผลการสอบวัดความรู้ความสามารถทางภาษาอังกฤษตามประกาศของมหาวิทยาลัยฯ ที่มีอายุไม่เกิน 2 ปี นับแต่วันประกาศผลสอบจากสถาบันที่มีการทดสอบ ทั้งนี้ หากไม่มีผลการสอบวัดความรู้ความสามารถทางภาษาอังกฤษตามประกาศมหาวิทยาลัยฯ ต้องเข้าสอบวัดความรู้ทางภาษาอังกฤษ และมีผลการทดสอบผ่านตามประกาศมหาวิทยาลัยฯ โดยกำหนดให้ทดสอบในวันที่ 28 มีนาคม 2564 เวลา 09.00น. ณ ห้องประชุมสำนักงานคณะวิศวกรรมศาสตร์ อาคาร 18 ชั้น 2

คณะบริหารธุรกิจและเทคโนโลยีสารสนเทศ

คุณสมบัติเฉพาะสาขาวิชา ระดับปริญญาตรี

- หลักสูตรบริหารธุรกิจบัณฑิต / หลักสูตรบัญชีบัณฑิต (หลักสูตร 4 ปี) รับผู้สำเร็จการศึกษา ปวช.

รหัสสาขาวิชา	สาขาวิชา	ภาค	จำนวนรับนักศึกษา	กลุ่มสอบ	คุณสมบัติ	รหัสวิชาสอบ
411	การจัดการนวัตกรรม 4 ปี (บธ.บ.)	ปกติ	40	BIT 01	เป็นผู้ที่กำลังศึกษา/สำเร็จการศึกษา ระดับประกาศนียบัตรวิชาชีพ (ปวช.) สายบริหารธุรกิจหรือพาณิชยกรรม	2002 2110
412	การตลาด 4 ปี (บธ.บ.)	ปกติ	20	BIT 01	เป็นผู้ที่กำลังศึกษา/สำเร็จการศึกษา ระดับประกาศนียบัตรวิชาชีพ (ปวช.) สายบริหารธุรกิจหรือพาณิชยกรรม	2002 2110
413	เทคโนโลยีธุรกิจดิจิทัล 4 ปี (บธ.บ.)	ปกติ	25	BIT 01	เป็นผู้ที่กำลังศึกษา/สำเร็จการศึกษา ระดับประกาศนียบัตรวิชาชีพ (ปวช.) สายบริหารธุรกิจหรือพาณิชยกรรม	2002 2110
414	การบัญชี 4 ปี (บธ.บ.)	ปกติ	30	BIT 01	เป็นผู้ที่กำลังศึกษา/สำเร็จการศึกษา ระดับประกาศนียบัตรวิชาชีพ (ปวช.) สายบริหารธุรกิจหรือพาณิชยกรรม	2002 2110
415	การจัดการโลจิสติกส์ 4 ปี (บธ.บ.)	ปกติ	20	BIT 01	เป็นผู้ที่กำลังศึกษา/สำเร็จการศึกษา ระดับประกาศนียบัตรวิชาชีพ (ปวช.) สายบริหารธุรกิจหรือพาณิชยกรรม	2002 2110
416	การจัดการการท่องเที่ยวและบริการ 4 ปี (บธ.บ.)	ปกติ	25	BIT 01	เป็นผู้ที่กำลังศึกษา/สำเร็จการศึกษา ระดับประกาศนียบัตรวิชาชีพ (ปวช.) สายบริหารธุรกิจหรือพาณิชยกรรม	2002 2110
417	การตลาด (ความร่วมมือทางวิชาการ บริษัท ซีอาร์ซีไทยสด จำกัด 4 ปี (บธ.บ.)	ปกติ	20	-	เป็นผู้ที่กำลังศึกษา/สำเร็จการศึกษา ระดับประกาศนียบัตรวิชาชีพ (ปวช.) ทุกสาขาวิชาและระดับมัธยมศึกษาตอนปลาย (ม.6) ทุกกลุ่มสาระการเรียนรู้ - เกรดเฉลี่ยสะสม GPA 2.50 ขึ้นไป - บุคลิกภาพดีและรักงานบริการ - สุขภาพร่างกายสมบูรณ์แข็งแรงและผ่านการตรวจสารเสพติด	สอบ สัมภาษณ์

- หลักสูตรบริหารธุรกิจบัณฑิต / หลักสูตรบัญชีบัณฑิต (หลักสูตร 4 ปี เทียบโอน) รับผู้สำเร็จการศึกษา ปวส.

รหัสสาขาวิชา	สาขาวิชา	ภาค	จำนวนรับนักศึกษา	กลุ่มสอบ	คุณสมบัติ	รหัสวิชาสอบ
211	การจัดการนวัตกรรมการบริหารธุรกิจ 4 ปี (บธ.บ.) (เทียบโอน)	ปกติ	70	BIT 02	เป็นผู้ที่กำลังศึกษา / สำเร็จการศึกษาระดับประกาศนียบัตรวิชาชีพชั้นสูง (ปวส.) สายบริหารธุรกิจหรือพัฒนบริหารศาสตร์หรือประเภทวิชาอุตสาหกรรมท่องเที่ยวหรือมีคุณสมบัติอื่น ๆ ตามข้อบังคับของมหาวิทยาลัยเทคโนโลยีราชมงคลอีสาน ว่าด้วยการศึกษาระดับปริญญาตรี พ.ศ. 2559 หมวด 1 การรับเข้าศึกษา	3002 3211
213	การตลาด 4 ปี (บธ.บ.) (เทียบโอน)	ปกติ	65	BIT 03	เป็นผู้ที่กำลังศึกษา / สำเร็จการศึกษาระดับประกาศนียบัตรวิชาชีพชั้นสูง (ปวส.) สายบริหารธุรกิจหรือพัฒนบริหารศาสตร์หรือมีคุณสมบัติอื่น ๆ ตามข้อบังคับของมหาวิทยาลัยเทคโนโลยีราชมงคลอีสาน ว่าด้วยการศึกษาระดับปริญญาตรี พ.ศ. 2559 หมวด 1 การรับเข้าศึกษา	3002 3212
215	เทคโนโลยีธุรกิจดิจิทัล 4 ปี (บธ.บ.) (เทียบโอน)	ปกติ	70	BIT 04	เป็นผู้ที่กำลังศึกษา / สำเร็จการศึกษาระดับประกาศนียบัตรวิชาชีพชั้นสูง (ปวส.) สาขาวิชาคอมพิวเตอร์ธุรกิจ สาขาวิชาการพัฒนาเว็บเพจ สาขาวิชาเทคโนโลยีสำนักงาน สาขาวิชาคอมพิวเตอร์กราฟิก สาขาวิชาเทคโนโลยีสารสนเทศ สาขางานเทคนิคคอมพิวเตอร์ หรือสาขาวิชาอื่น ๆ ทางด้านคอมพิวเตอร์หรือเทียบเท่า โดยวิธีการเทียบโอนผลการเรียน หรือผู้มีคุณสมบัติอื่น ๆ ตามข้อบังคับของมหาวิทยาลัยเทคโนโลยีราชมงคลอีสาน ว่าด้วยการศึกษาระดับปริญญาตรี พ.ศ. 2559 หมวด 1 การรับเข้าศึกษา	3002 3213

รหัสสาขาวิชา	สาขาวิชา	ภาค	จำนวนรับนักศึกษา	กลุ่มสอบ	คุณสมบัติ	รหัสวิชาสอบ
217	การบัญชี 4 ปี (บช.บ) (เทียบโอน)	ปกติ	40	BIT 05	เป็นผู้ที่กำลังศึกษา / สำเร็จการศึกษาระดับประกาศนียบัตรวิชาชีพชั้นสูง (ปวส.) สาขาวิชาการบัญชี หรือมีคุณสมบัติอื่น ๆ ตามข้อบังคับของมหาวิทยาลัยเทคโนโลยีราชมงคลธัญบุรี ว่าด้วยการศึกษาระดับปริญญาตรี พ.ศ. 2559 หมวด 1 การรับเข้าศึกษา	3002 3214
218	การบัญชี 4 ปี (บช.บ) (เทียบโอน) (หากนักศึกษาไม่ถึง 25 คน จะไม่เปิดการเรียนการสอน)	สมทบ (ส.-อา.)	35			
219	การจัดการโลจิสติกส์ 4 ปี (บธ.บ) (เทียบโอน)	ปกติ	65	BIT 06	เป็นผู้ที่กำลังศึกษา / สำเร็จการศึกษาระดับประกาศนียบัตรวิชาชีพชั้นสูง (ปวส.) ประเภทวิชาบริหารธุรกิจทุกสาขาวิชา โดยวิธีการเทียบโอนผลการเรียน หรือมีคุณสมบัติอื่น ๆ ตามข้อบังคับของมหาวิทยาลัยเทคโนโลยีราชมงคลธัญบุรี ว่าด้วยการศึกษาระดับปริญญาตรี พ.ศ. 2559 หมวด 1 การรับเข้าศึกษา	3002 3215
221	การจัดการการท่องเที่ยวและการบริการ 4 ปี (บธ.บ) (เทียบโอน)	ปกติ	70	BIT 07	เป็นผู้ที่กำลังศึกษา / สำเร็จการศึกษาระดับประกาศนียบัตรวิชาชีพชั้นสูง (ปวส.) หรือเทียบเท่า ประเภทสาขาวิชาอุตสาหกรรมการท่องเที่ยว หรือบริหารธุรกิจทุกสาขาวิชา โดยวิธีการเทียบโอนผลการเรียน หรือมีคุณสมบัติอื่น ๆ ตามข้อบังคับของมหาวิทยาลัยเทคโนโลยีราชมงคลธัญบุรี ว่าด้วยการศึกษาระดับปริญญาตรี พ.ศ. 2559 หมวด 1 การรับเข้าศึกษา	3002 3216

*หมายเหตุ หลักสูตรเทียบโอน เรียน 2-3 ปี

● หลักสูตรบัญชีมหาบัณฑิต (หลักสูตร 2 ปี) รับผู้สำเร็จการศึกษาปริญญาตรี

รหัสสาขาวิชา	สาขาวิชา	ภาค	จำนวนรับนักศึกษา	กลุ่มสอบ	คุณสมบัติ	รหัสวิชาสอบ
901	บัญชี (บช.ม.) แผน ก (แบบ ก 2)	สมทป (ส.-อา.)	10	-	1. รับผู้สำเร็จการศึกษาระดับปริญญาตรี สาขาวิชาการบัญชี 2. รับผู้สำเร็จการศึกษาระดับปริญญาตรี สาขาอื่น โดยเรียนวิชาการบัญชีแล้วไม่ต่ำกว่า 15 หน่วยกิต หรือ 3. รับผู้สำเร็จการศึกษาระดับปริญญาตรี สาขาอื่นที่มีประสบการณ์เกี่ยวกับด้านบัญชี หรือการเงินมาไม่น้อยกว่า 2 ปี 4. คุณสมบัตินอกเหนือจากนี้ ให้อยู่ในดุลยพินิจของคณะกรรมการบริหารหลักสูตร 5. มีคุณสมบัติอื่น ๆ ตามข้อบังคับมหาวิทยาลัยเทคโนโลยีราชมงคลธัญบุรี ว่าด้วยการศึกษาระดับบัณฑิตศึกษา พ.ศ. 2562 (ภาคผนวก ก)	สอบ สัมภาษณ์
902	บัญชี (บช.ม.) แผน ข	สมทป (ส.-อา.)	20			

● หลักสูตรบริหารธุรกิจมหาบัณฑิต (หลักสูตร 2 ปี) รับผู้สำเร็จการศึกษาปริญญาตรี

รหัสสาขาวิชา	สาขาวิชา	ภาค	จำนวนรับนักศึกษา	กลุ่มสอบ	คุณสมบัติ	รหัสวิชาสอบ
903	การเป็นผู้ประกอบการและนวัตกรรมทางธุรกิจ (บธ.ม.) แผน ก (แบบ ก 2)	สมทป (ส.-อา.)	10	-	1. รับผู้สำเร็จการศึกษาไม่ต่ำกว่าระดับปริญญาตรี / เทียบเท่า ทุกสาขา หรือคุณสมบัติอื่นตามข้อบังคับมหาวิทยาลัยเทคโนโลยีราชมงคลธัญบุรี ว่าด้วยระดับบัณฑิตศึกษา พ.ศ. 2562 และที่แก้ไขเพิ่มเติม 2. คุณสมบัติอื่น ให้อยู่กับดุลยพินิจของคณะกรรมการบริหารหลักสูตร	สอบ สัมภาษณ์
904	การเป็นผู้ประกอบการและนวัตกรรมทางธุรกิจ (บธ.ม.) แผน ข	สมทป (ส.-อา.)	20			

ตารางสอบคัดเลือก

ระดับประกาศนียบัตรวิชาชีพ (ปวช.)

กลุ่มช่างอุตสาหกรรม รับผู้สำเร็จการศึกษา ม.3

วันสอบ	เวลา	รหัส วิชา	วิชา	คะแนน
วันศุกร์ ที่ 26 มีนาคม 2564	9.00 – 16.00	สอบสัมภาษณ์		

ระดับประกาศนียบัตรวิชาชีพชั้นสูง (ปวส.)

กลุ่มช่างอุตสาหกรรม รับผู้สำเร็จการศึกษา ม.6/ปวช.

วันสอบ	เวลา	รหัส วิชา	วิชา	คะแนน
วันศุกร์ ที่ 26 มีนาคม 2564	9.00 – 16.00	สอบสัมภาษณ์		

ระดับปริญญาตรี

หลักสูตรอุตสาหกรรมศาสตรบัณฑิต / หลักสูตรครุศาสตรบัณฑิต

รับผู้สำเร็จการศึกษา ปวช./ม.6

วันสอบ	เวลา	รหัส วิชา	วิชา	คะแนน
วันเสาร์ ที่ 27 มีนาคม 2564	9.00 – 16.00	สอบสัมภาษณ์		

หลักสูตรวิศวกรรมศาสตรบัณฑิต / หลักสูตรวิทยาศาสตร์บัณฑิต

รับผู้สำเร็จการศึกษา ปวช./ม.6

วันสอบ	เวลา	รหัส วิชา	วิชา	คะแนน
วันเสาร์ ที่ 27 มีนาคม 2564	9.00 – 12.00	2001	วิชาพื้นฐาน 2	120
	13.30 – 15.30	วิชาชีพเฉพาะ		100

หลักสูตรครุศาสตร์อุตสาหกรรมบัณฑิต / หลักสูตรอุตสาหกรรมศาสตรบัณฑิต
รับผู้สำเร็จการศึกษา ปวส.

วันสอบ	เวลา	รหัส วิชา	วิชา	คะแนน
วันเสาร์ ที่ 27 มีนาคม 2564	9.00 – 16.00	สอบสัมภาษณ์		

หลักสูตรวิศวกรรมศาสตรบัณฑิต
รับผู้สำเร็จการศึกษา ปวส.

วันสอบ	เวลา	รหัส วิชา	วิชา	คะแนน
วันเสาร์ ที่ 27 มีนาคม 2564	9.00 – 12.00	3001	วิชาพื้นฐาน 3	120
	13.30 – 15.30	วิชาชีเฉพาะ		100

หลักสูตรบริหารธุรกิจบัณฑิต / หลักสูตรบัญชีบัณฑิต
รับผู้สำเร็จการศึกษา ปวช.

วันสอบ	เวลา	รหัส วิชา	วิชา	คะแนน
วันอาทิตย์ ที่ 28 มีนาคม 2564	9.00 – 12.00	2002	วิชาพื้นฐาน 4	120
	13.30 – 15.30	วิชาชีเฉพาะ		100

หลักสูตรบริหารธุรกิจบัณฑิต / หลักสูตรบัญชีบัณฑิต
รับผู้สำเร็จการศึกษา ปวส.

วันสอบ	เวลา	รหัส วิชา	วิชา	คะแนน
วันอาทิตย์ ที่ 28 มีนาคม 2564	9.00 – 12.00	3002	วิชาพื้นฐาน 5	120
	13.30 – 15.30	วิชาชีเฉพาะ		100

หมายเหตุ ทุกกลุ่ม ห้ามใช้เครื่องคำนวณและไม่บรรทัดที่มีสูตรทุกชนิด

ระดับบัณฑิตศึกษา

หลักสูตรวิศวกรรมศาสตรมหาบัณฑิต (วศ.ม.) รับผู้สำเร็จการศึกษา ปริญญาตรี

วันสอบ	เวลา	รหัสวิชา	วิชา	คะแนน
วันอาทิตย์ ที่ 28 มีนาคม 2564	9.00 – 16.00	สอบสัมภาษณ์		

หลักสูตรครุศาสตรบัณฑิต (ค.อ.ม.) รับผู้สำเร็จการศึกษา ปริญญาตรี

วันสอบ	เวลา	รหัสวิชา	วิชา	คะแนน
วันอาทิตย์ ที่ 28 มีนาคม 2564	9.00 – 16.00	สอบสัมภาษณ์		

หลักสูตรบริหารธุรกิจมหาบัณฑิต (บธ.ม.) / หลักสูตรบัญชีมหาบัณฑิต (บช.ม.)

รับผู้สำเร็จการศึกษา ปริญญาตรี

วันสอบ	เวลา	รหัสวิชา	วิชา	คะแนน
วันอาทิตย์ ที่ 28 มีนาคม 2564	9.00 – 16.00	สอบสัมภาษณ์		

***หมายเหตุ** ทุกกลุ่ม ห้ามใช้เครื่องคำนวณและไม่บรรทัดที่มีสูตรทุกชนิด

ระดับดุษฎีบัณฑิต

หลักสูตรวิศวกรรมศาสตรดุษฎีบัณฑิต (วศ.ด.) รับผู้สำเร็จการศึกษา ปริญญาโท

วันสอบ	เวลา	ชื่อวิชา
วันอาทิตย์ ที่ 28 มีนาคม 2564	9.00 – 12.00	ทดสอบภาษาอังกฤษ
	13.30 – 16.00	สอบสัมภาษณ์

***หมายเหตุ** ทดสอบภาษาอังกฤษเฉพาะบุคคลที่ไม่มีผลการสอบวัดความรู้ความสามารถทางภาษาอังกฤษ ซึ่งมีอายุไม่เกิน 2 ปี

รายละเอียดวิชาที่จะสอบเข้าศึกษาต่อ ระดับปริญญาตรี รับผู้สำเร็จการศึกษา ปวช./ม.6

รหัสวิชา สอบ	ชื่อวิชา	สาขา	เนื้อหาวิชาที่ใช้ในการสอบ
2001	วิชาพื้นฐาน 2	วศ.บ. ทุกสาขา วท.บ.	<p>คณิตศาสตร์ เซต ความสัมพันธ์ ฟังก์ชัน ระบบจำนวน เลขยกกำลัง จำนวนเชิงซ้อน การแก้สมการ และอสมการ การแปรผัน ตรรกศาสตร์เบื้องต้น สถิติเบื้องต้น วิธีเรียงสับเปลี่ยน วิธีจัดหมู่ ทฤษฎีความน่าจะเป็นเบื้องต้น เรขาคณิตวิเคราะห์เบื้องต้น ลิมิตและความต่อเนื่อง อนุพันธ์และฟังก์ชันพีชคณิต</p> <p>วิทยาศาสตร์ กลศาสตร์ (สถิตยศาสตร์และพลศาสตร์) ความร้อน อุณหพลศาสตร์ คลื่น เสียง แม่เหล็กไฟฟ้า ความรู้ทั่วไปเกี่ยวกับวิทยาศาสตร์และเทคโนโลยีใหม่ ๆ สารธาตุ สารประกอบ สารละลายคอลลอยด์ แขนงลอย ปฏิกริยาเคมี กรด-เบส-เกลือ สารอินทรีย์ แร่เชื้อเพลิง (ห้ามใช้เครื่องคิดเลขและไม่บรรทัดที่มีสูตรคณิตศาสตร์)</p> <p>ภาษาอังกฤษ</p> <ol style="list-style-type: none"> 1. Structure (โครงสร้างภาษา) (Grammar ; ไวยากรณ์ ,Vocabulary ; คำศัพท์) 2. Conversation (บทสนทนา) 3. Reading Comprehension (เนื้อหาการอ่าน) <p>ภาษาไทย หลักการสะกดการันต์ (การเขียนคำ) การอ่านคำการใช้สำนวนโวหารและสำนวนต่าง ๆ การเขียนแบบต่าง ๆ (การเขียนโครงการการเขียนรายงานทางวิชาการ ฯลฯ) การย่อความ การอ่านเพื่อวิเคราะห์ความและหาสาระสำคัญ ความรู้เรื่องการพูดในที่ประชุมชน</p> <p>สังคม ภูมิศาสตร์ไทย และภูมิศาสตร์สากล ประวัติศาสตร์ไทยและสากล สาขาสังคมวิทยา-เบื้องต้น ความรู้ทั่วไปเกี่ยวกับเศรษฐกิจวัฒนธรรม ประเพณีค่านิยมของสังคมไทย การเมือง-การปกครองของไทย ความรู้ทั่วไปเกี่ยวกับกฎหมายของไทย เหตุการณ์ปัจจุบันของไทยและสากล</p> <p>มนุษย์ การเจริญเติบโตและพัฒนาการของมนุษย์ คุณธรรมจริยธรรม การดำรงชีวิตและครอบครัว เทคโนโลยีสารสนเทศในการสืบค้นข้อมูลและการเรียนรู้ ความปลอดภัยในการดำรงชีวิต การจัดการกับอารมณ์และความเครียด การดำเนินชีวิตตามหลักปรัชญาเศรษฐกิจพอเพียง</p>
2002	วิชาพื้นฐาน 4	บธ.บ. ทุกสาขา บช.บ.การบัญชี	<p>คณิตศาสตร์ เซต ระบบจำนวน การแก้สมการและอสมการ เลขยกกำลัง สถิติเบื้องต้น ความสัมพันธ์ฟังก์ชันลอการิทึม ฟังก์ชันเอกซ์โพเนนเชียล ทฤษฎีบททวินาม ลำดับและอนุกรม วิธีเรียงสับเปลี่ยน วิธีจัดหมู่และทฤษฎีความน่าจะเป็น</p> <p>วิทยาศาสตร์ ความรู้ทั่วไปเกี่ยวกับวิทยาศาสตร์และเทคโนโลยีใหม่ ๆ สาร ธาตุ สารประกอบ สารละลาย ปฏิกริยาเคมี กรด ต่าง เกลือ สารอินทรีย์ แร่ เชื้อเพลิง ความร้อน แสง เสียง (ห้ามใช้เครื่องคิดเลขและไม่บรรทัดที่มีสูตรคณิตศาสตร์)</p> <p>ภาษาอังกฤษ</p> <ol style="list-style-type: none"> 1. Structure (โครงสร้างภาษา) (Grammar ; ไวยากรณ์ ,Vocabulary ; คำศัพท์) 2. Conversation (บทสนทนา) 3. Reading Comprehension (เนื้อหาการอ่าน)

			<p>ภาษาไทย หลักการสะกดการันต์ (การเขียนคำ) การอ่านคำ การใช้สำนวนโวหารและสำนวนต่าง ๆ การเขียนแบบต่าง ๆ (การเขียนโครงการการเขียนรายงานทางวิชาการ ฯลฯ) การย่อความ การอ่านเพื่อวิเคราะห์ความและหาสาระสำคัญ ความรู้เรื่องการพูดในที่ประชุมชน</p> <p>สังคม ภูมิศาสตร์ไทยและภูมิศาสตร์สากล ประวัติศาสตร์ไทยและสากล สาขาสังคมวิทยาเบื้องต้น ความรู้ทั่วไปเกี่ยวกับเศรษฐกิจ วัฒนธรรมประเพณี ค่านิยมของสังคมไทย การเมืองการปกครองของไทย ความรู้ทั่วไปเกี่ยวกับกฎหมายของไทย เหตุการณ์ปัจจุบันของไทยและสากล</p> <p>มนุษย์ การเจริญเติบโตและพัฒนาการของมนุษย์ คุณธรรมจริยธรรม การดำรงชีวิตและครอบครัว เทคโนโลยีสารสนเทศในการสืบค้นข้อมูลและการเรียนรู้ ความปลอดภัยในการดำรงชีวิต การจัดการกับอารมณ์และความเครียด การดำเนินชีวิตตามหลักปรัชญาเศรษฐกิจพอเพียง</p>
2102	วิชาชีพเฉพาะ	วศ.บ.ทุกสาขา (เท่านั้น)	คณิตศาสตร์และวิทยาศาสตร์วิศวกรรม วัสดุวิศวกรรม กรรมวิธีการผลิต วงจรไฟฟ้า กระแสตรง อิเล็กทรอนิกส์และโทรคมนาคมเบื้องต้น คอมพิวเตอร์เบื้องต้น เขียนแบบ วิศวกรรม และเทคนิคงานก่อสร้าง โยธา หลักการทำงานเบื้องต้นของเครื่องยนต์เผาไหม้ ภายใน คอมพิวเตอร์เบื้องต้น จรรยาบรรณวิศวกร
2110	วิชาชีพเฉพาะ	บธ.บ.ทุกสาขา บช.บ.การบัญชี	เศรษฐศาสตร์เบื้องต้น ความรู้ทั่วไปในสภาวะเศรษฐกิจปัจจุบัน ความรู้เบื้องต้นเกี่ยวกับการบัญชี ความรู้ทั่วไปเกี่ยวกับการบริหารจัดการ การจัดองค์การ การจัดตั้งธุรกิจ แนวคิดทางการขายการตลาด กฎหมายธุรกิจ ความรู้ทั่วไปทางคอมพิวเตอร์
2111	วิชาชีพเฉพาะ	วท.บ. เคมี	ปริมาณสารสัมพันธ์ และพื้นฐานของทฤษฎีอะตอม โครงสร้างทางอิเล็กทรอนิกส์ของอะตอม คุณสมบัติของแก๊ส ของแข็ง ของเหลว และสารละลาย สมดุลเคมี สมดุลของไอออนในน้ำ ปฏิกิริยาออกซิเดชัน-รีดักชัน จลนพลศาสตร์เคมี พันธะเคมี คุณสมบัติตามตารางธาตุ ธาตุรีฟรีเซนเตตีฟหมู่ I-IV ธาตุโลหะ ธาตุทรานสิชัน และเคมีนิวเคลียร์
2112	วิชาชีพเฉพาะ	วท.บ. ฟิสิกส์ อุปกรณ์ การแพทย์	<ul style="list-style-type: none"> - กลศาสตร์ การเคลื่อนที่แนวตรง กฎการเคลื่อนที่ของนิวตัน แรงเสียดทานและการนำไปประยุกต์ใช้ สมดุลของแรง - งานพลังงานและโมเมนตัม ทฤษฎีงาน พลังงาน การการอนุรักษ์พลังงาน การดลและกฎการอนุรักษ์โมเมนตัม เครื่องกลอย่างง่าย และการได้เปรียบเชิงกล - กลศาสตร์ของไหล ความหนาแน่น ความดัน กฎของปาสคาล สมการของเบอร์นูลลี - ความร้อนและทฤษฎีจลน์ของก๊าซ ความจุความร้อนและความร้อนแฝง สมดุลความร้อน กฎของก๊าซ ทฤษฎีจลน์ของก๊าซ - ไฟฟ้าสถิต ประจุไฟฟ้าและกฎของคูลอมบ์ สนามไฟฟ้า ศักย์ไฟฟ้า ความจุไฟฟ้า - ไฟฟ้ากระแสตรง กฎของโอห์ม กำลังและพลังงานไฟฟ้า วงจรไฟฟ้า - แม่เหล็ก-ไฟฟ้า แรงกระทำต่อประจุไฟฟ้าในสนามแม่เหล็ก แรงแม่เหล็กบนตัวนำที่มีกระแสไฟฟ้า สนามแม่เหล็กที่เกิดจากกระแสไฟฟ้า แรงเคลื่อนไฟฟ้าเหนี่ยวนำและกฎของฟาราเดย์ - ทัศนศาสตร์เบื้องต้น การสะท้อนและการเกิดภาพของกระจก การหักเหและการเกิดภาพของเลนส์ นัยน์ตาและการมองเห็น หลักการทัศนอุปกรณ์ทางการแพทย์

รายละเอียดวิชาที่จะสอบเข้าศึกษาต่อ ระดับปริญญาตรี รับผู้สำเร็จการศึกษา ปวส.

รหัสวิชา สอบ	ชื่อวิชา	สาขา	เนื้อหาวิชาที่ใช้ในการสอบ
3001	วิชาพื้นฐาน 3	วศ.บ.ทุกสาขา	<p>คณิตศาสตร์ ฟังก์ชันเอ็กซ์โพเนนเชียล ฟังก์ชันลอการิทึม ฟังก์ชันตรีโกณมิติจำนวนเชิงซ้อน เมทริกซ์และดีเทอร์มิแนนต์ เรขาคณิตวิเคราะห์ในระบบพิกัดฉากและในระบบพิกัดเชิงขั้วภาคตัดกรวย ฟังก์ชัน ลิมิตและความต่อเนื่อง อนุพันธ์ของฟังก์ชันชนิดต่าง ๆ ค่าเชิงอนุพันธ์และการประยุกต์ อินทิเกรตและการประยุกต์</p> <p>วิทยาศาสตร์ กลศาสตร์ (สติตยศาสตร์และพลศาสตร์) ความร้อนและอุณหพลศาสตร์ คลื่น แสง เสียงแม่เหล็กไฟฟ้า คลื่นแม่เหล็ก ความรู้ทั่วไปเกี่ยวกับวิทยาศาสตร์และเทคโนโลยีใหม่ๆ ธาตุสารประกอบ พันธะเคมี สารละลายกรด-เบส-เกลือ การผูกถ่อน อินทรีย์เคมี พลาสติก ยางปิโตรเลียม</p> <p>ภาษาอังกฤษ</p> <ol style="list-style-type: none"> 1. Structure (โครงสร้างภาษา) (Grammar ;ไวยากรณ์,Vocabulary ;คำศัพท์) 2. Conversation (บทสนทนา) 3. Reading Comprehension (เนื้อหาการอ่าน) <p>ภาษาไทย หลักการสะกดการันต์ (การเขียนคำ) การอ่านคำการใช้สำนวนความหมายของคำและสำนวนต่าง ๆ การเขียนแบบต่าง ๆ (จดหมายราชการบันทึกการเขียนโครงการ การเขียนรายงานทางวิชาการ ฯลฯ) การย่อความ การอ่านเพื่อวิเคราะห์ความและหาสาระสำคัญของเรื่อง ความรู้เรื่องการพูดในที่ประชุมชน</p> <p>สังคม ภูมิศาสตร์ไทยและภูมิศาสตร์สากล ประวัติศาสตร์ไทยและสากล สังคมวิทยาเบื้องต้น ความรู้ทั่วไปเกี่ยวกับเศรษฐกิจ วัฒนธรรม ประเพณีค่านิยมของสังคมไทย การเมืองการปกครองของไทย ความรู้ทั่วไปเกี่ยวกับกฎหมายของไทยเหตุการณ์ปัจจุบันของไทยและสากล</p> <p>มนุษย์ การเจริญเติบโตและพัฒนาการของมนุษย์ คุณธรรมจริยธรรม การดำรงชีวิตและครอบครัว เทคโนโลยีสารสนเทศในการสืบค้นข้อมูลและการเรียนรู้ ความปลอดภัยในการดำรงชีวิต การจัดการกับอารมณ์และความเครียด การดำเนินชีวิตตามหลักปรัชญาเศรษฐกิจพอเพียง</p>

รหัสวิชา สอบ	ชื่อวิชา	สาขา	เนื้อหาวิชาที่ใช้ในการสอบ
3002	วิชาพื้นฐาน 5	บธ.บ.ทุกสาขา บข.บ.การบัญชี	<p>คณิตศาสตร์ คณิตศาสตร์ที่จะนำไปใช้ทางธุรกิจ เซตสถิติเบื้องต้น ทฤษฎีความน่าจะเป็นเบื้องต้น ฟังก์ชันเอกซ์โพเนนเชียล ฟังก์ชันลอการิทึม เลขฐานต่าง ๆ เมทริกซ์และดีเทอร์มิแนนท์ ตรรกศาสตร์เบื้องต้น และอนุพันธ์ของฟังก์ชันพีชคณิต</p> <p>ภาษาอังกฤษ</p> <ol style="list-style-type: none"> 1. Structure (โครงสร้างภาษา) (Grammar; ไวยากรณ์ ,Vocabulary; คำศัพท์) 2. Conversation (บทสนทนา) 3. Reading Comprehension (เนื้อหาการอ่าน) <p>ภาษาไทย หลักการสะกดการันต์ (การเขียนคำ) การอ่านคำการใช้สำนวน ความหมายของ คำและสำนวนต่าง ๆ การเขียนแบบต่าง ๆ (จดหมายราชการบันทึกการเขียนโครงการ การเขียนรายงานทางวิชาการ ฯลฯ) การย่อความ การอ่านเพื่อวิเคราะห์ความและหาสาระสำคัญของเรื่อง ความรู้เรื่องการพูดในที่ประชุมชน</p> <p>สังคม ภูมิศาสตร์ไทยและภูมิศาสตร์สากล ประวัติศาสตร์ไทยและสากล สังคมวิทยา เบื้องต้น ความรู้ทั่วไปเกี่ยวกับเศรษฐกิจวัฒนธรรม ประเพณี ค่านิยมของสังคมไทย การเมือง การปกครองของไทย ความรู้ทั่วไปเกี่ยวกับกฎหมายของไทยเหตุการณ์ปัจจุบันของไทยและสากล</p> <p>มนุษย์ การเจริญเติบโตและพัฒนาการของมนุษย์ คุณธรรมจริยธรรม การดำรงชีวิตและครอบครัว เทคโนโลยีสารสนเทศในการสืบค้นข้อมูลและการเรียนรู้ ความปลอดภัยในการดำรงชีวิต การจัดการกับอารมณ์และความเครียด การดำเนินชีวิตตามหลักเศรษฐกิจพอเพียง</p>
3202	วิชาชีพเฉพาะ	วศ.บ.โยธา	ความรู้พื้นฐานทางวิศวกรรมโยธา กลศาสตร์วิศวกรรมกลศาสตร์ของแข็งทฤษฎีโครงสร้าง เทคนิคก่อสร้าง คอนกรีตเทคโนโลยี การสำรวจ การออกแบบโครงสร้างคอนกรีตเสริมเหล็ก การออกแบบโครงสร้างไม้และเหล็กการทาง ปฐพีกลศาสตร์
3203	วิชาชีพเฉพาะ	วศ.บ.เครื่องกล วศ.บ.เครื่องจักรกลเกษตร	การเขียนแบบพื้นฐาน ความรู้ทางไฟฟ้าพื้นฐาน กลศาสตร์วิศวกรรม กลศาสตร์ของไหล เฮอร์โมไดนามิกส์ ไฮดรอลิกส์และนิวส์แมติกส์ ความรู้พื้นฐานทางยานยนต์ เชื้อเพลิงและสารหล่อลื่น ความแข็งแรงของวัสดุและการทำความเย็นและปรับอากาศ
3204	วิชาชีพเฉพาะ	วศ.บ.ไฟฟ้า	ความรู้พื้นฐานทางวิศวกรรมไฟฟ้า วงจรไฟฟ้ากระแสตรงเครื่องมือวัดพื้นฐาน เทคโนโลยีสมัยใหม่และข่าวสารทางวิศวกรรมไฟฟ้าวงจรไฟฟ้ากระแสสลับ วงจรอิเล็กทรอนิกส์พื้นฐานระบบไฟฟ้ากำลัง เครื่องจักรกลไฟฟ้า
3205	วิชาชีพเฉพาะ	วศ.บ. โทรคมนาคม	องค์ประกอบพื้นฐานทางไฟฟ้า วงจรไฟฟ้ากระแสตรงและกระแสสลับ วงจรอิเล็กทรอนิกส์ วงจรเรียงกระแส วงจรทรานซิสเตอร์ วงจรออปแอมป์ วงจรดิจิทัล ไมโครโพรเซสเซอร์ ระบบมัลติเพล็กซ์ การมอดูเลตแบบ AM และ FM ทฤษฎีสนามแม่เหล็กไฟฟ้า หลักการสื่อสารอิเล็กทรอนิกส์เบื้องต้น และเครื่องมือวัดทางไฟฟ้า

รหัสวิชา สอบ	ชื่อวิชา	สาขา	เนื้อหาวิชาที่ใช้ในการสอบ
3206	วิชาชีพเฉพาะ	วศ.บ.คอมมา	วงจรไฟฟ้ากระแสตรง และกระแสสลับ วงจรดิจิทัล และวงจรอิเล็กทรอนิกส์ ระบบสื่อสาร โปรแกรมคอมพิวเตอร์ เครือข่ายคอมพิวเตอร์เบื้องต้น ความรู้ทางอินเทอร์เน็ต ระบบคอมพิวเตอร์เบื้องต้น ระบบปฏิบัติการ ซอฟต์แวร์ประยุกต์ทั่วไปและไมโครโปรเซสเซอร์
3207	วิชาชีพเฉพาะ	วศ.บ. อุตสาหกรรม	เครื่องมือกล กลศาสตร์วิศวกรรม ความแข็งแรงของวัสดุ เขียนแบบวิศวกรรม สถิติและการควบคุมคุณภาพ การศึกษางาน เครื่องจักรกลอัตโนมัติ โลหะวิทยา งานอุตสาหกรรม งานเชื่อมโลหะแผ่น แม่พิมพ์โลหะและแม่พิมพ์พลาสติก
3211	วิชาชีพเฉพาะ	บธ.บ. การจัดการ นวัตกรรม	หลักเศรษฐศาสตร์ กฎหมายธุรกิจ สถิติธุรกิจ การภาษีอากร หลักการตลาดหลักการจัดการ การบัญชีการเงิน ความรู้พื้นฐานเกี่ยวกับคอมพิวเตอร์จริยธรรมทางธุรกิจ หลักการจัดการ การบริหารทรัพยากรมนุษย์ ทฤษฎีองค์การ พฤติกรรมองค์การ ภาษีอากร จริยธรรมและสิ่งแวดล้อมทางธุรกิจ การบริหารระบบคุณภาพ ความรู้เบื้องต้นธุรกิจระหว่างประเทศ
3212	วิชาชีพเฉพาะ	บธ.บ.การตลาด	หลักเศรษฐศาสตร์ กฎหมายธุรกิจ สถิติธุรกิจ การภาษีอากร หลักการตลาดหลักการจัดการ การบัญชีการเงิน ความรู้พื้นฐานเกี่ยวกับคอมพิวเตอร์จริยธรรมทางธุรกิจ พฤติกรรมผู้บริโภค การส่งเสริมการตลาด การจัดซื้อ การขาย ความรู้เบื้องต้นเกี่ยวกับการค้าระหว่างประเทศ ความรู้เกี่ยวกับสินค้า การจัดจำหน่าย การค้าปลีก
3213	วิชาชีพเฉพาะ	บธ.บ. เทคโนโลยี ธุรกิจดิจิทัล	หลักเศรษฐศาสตร์ กฎหมายธุรกิจ สถิติธุรกิจ การภาษีอากร หลักการตลาดหลักการจัดการ การบัญชีการเงิน ความรู้พื้นฐานเกี่ยวกับคอมพิวเตอร์ สัญลักษณ์และผังโปรแกรม (Flowcharts) การเขียนโปรแกรมคอมพิวเตอร์โครงสร้างข้อมูลเบื้องต้น ระบบปฏิบัติการ แฟ้มข้อมูลและฐานข้อมูล ความรู้เบื้องต้นเกี่ยวกับเครือข่ายคอมพิวเตอร์ การประยุกต์ใช้งาน และเทคโนโลยีสารสนเทศในปัจจุบัน จริยธรรมด้านคอมพิวเตอร์
3214	วิชาชีพเฉพาะ	บข.บ. การบัญชี	การบัญชีชั้นกลาง 1 การบัญชีชั้นกลาง 2 การบัญชีต้นทุน 1 การบัญชีต้นทุน 2 และการบัญชีขั้นสูง 1
3215	วิชาชีพเฉพาะ	บธ.บ. โลจิสติกส์	ความรู้เบื้องต้นธุรกิจระหว่างประเทศ โลจิสติกส์และโซ่อุปทาน หลักการจัดการ สถิติ การจัดการคลังสินค้าคงคลัง กฎหมายธุรกิจ
3216	วิชาชีพเฉพาะ	บธ.บ. การท่องเที่ยว และการ บริการ	ความรู้เบื้องต้นเกี่ยวกับการท่องเที่ยวและการบริการ พฤติกรรมนักท่องเที่ยว ภาษาอังกฤษเพื่อการท่องเที่ยวและการบริการ
3219	วิชาชีพเฉพาะ	วศ.บ. อิเล็กทรอนิกส์ อัจฉริยะ	การวิเคราะห์วงจรไฟฟ้า การวิเคราะห์วงจรอิเล็กทรอนิกส์ อุปกรณ์อิเล็กทรอนิกส์กำลังและการนำไปใช้งาน ตัวควบคุมแบบลอจิกที่โปรแกรมได้ (PLC) การใช้งานตัวตรวจจับ (Sensor) เบื้องต้น ความรู้ด้านไมโครโปรเซสเซอร์

ประมาณการค่าใช้จ่ายต่อภาคการศึกษา

ระดับประกาศนียบัตรวิชาชีพ ค่าบำรุงการศึกษา ค่าลงทะเบียนและค่าธรรมเนียมการศึกษา

ภาคปกติ	ชาย (บาท)	หญิง (บาท)
สายวิชาช่างอุตสาหกรรม		
ภาคการศึกษาปกติภาคการศึกษาแรก	3,460	3,620
ภาคการศึกษาต่อไป	-	-

ระดับประกาศนียบัตรวิชาชีพชั้นสูง ค่าบำรุงการศึกษา ค่าลงทะเบียนและค่าธรรมเนียมการศึกษา

ภาคปกติ	ชาย (บาท)	หญิง (บาท)
สายวิชาช่างอุตสาหกรรม		
ภาคการศึกษาปกติภาคการศึกษาแรก	9,390	9,550
ภาคการศึกษาต่อไป	6,000	6,000

ระดับปริญญาตรี ค่าบำรุงการศึกษา ค่าลงทะเบียนและค่าธรรมเนียมการศึกษา

ภาคปกติ	ชาย (บาท)	หญิง (บาท)
หลักสูตรครุศาสตร์อุตสาหกรรมบัณฑิตและหลักสูตรอุตสาหกรรมศาสตรบัณฑิต		
ภาคการศึกษาปกติภาคการศึกษาแรก	11,980	11,900
ภาคการศึกษาต่อไป	8,650	8,650
หลักสูตรวิศวกรรมศาสตรบัณฑิต		
ภาคการศึกษาปกติภาคการศึกษาแรก	13,480	13,400
ภาคการศึกษาต่อไป	10,150	10,150
หลักสูตรบริหารธุรกิจบัณฑิตและหลักสูตรบัญชีบัณฑิต		
ภาคการศึกษาปกติภาคการศึกษาแรก	10,480	10,400
ภาคการศึกษาต่อไป	7,150	7,150
ภาคสมทบ	ชาย (บาท)	หญิง (บาท)
หลักสูตรวิศวกรรมศาสตรบัณฑิต		
ภาคการศึกษาปกติภาคการศึกษาแรก	26,330	26,250
ภาคการศึกษาต่อไป	23,000	23,000
หลักสูตรบริหารธุรกิจบัณฑิตและหลักสูตรบัญชีบัณฑิต		
ภาคการศึกษาปกติภาคการศึกษาแรก	15,330	15,250
ภาคการศึกษาต่อไป	12,000	12,000

ระดับบัณฑิตศึกษา ค่าบำรุงการศึกษา ค่าลงทะเบียนและค่าธรรมเนียมการศึกษา

		ภาคปกติ (บาท)	ภาคสมทบ (บาท)
หลักสูตรครุศาสตร์อุตสาหกรรมมหาบัณฑิต			
ภาคการศึกษาปกติ	ภาคการศึกษาละ	25,000	30,000
ภาคการศึกษาฤดูร้อน	ภาคการศึกษาละ	13,000	15,000
หลักสูตรวิศวกรรมศาสตรมหาบัณฑิต			
ภาคการศึกษาปกติ	ภาคการศึกษาละ	25,000	30,000
ภาคการศึกษาฤดูร้อน	ภาคการศึกษาละ	13,000	15,000
นักศึกษาที่ใช้เวลาเรียนเกินหลักสูตรกำหนด	ภาคการศึกษาละ	6,000	8,000

ระดับดุษฎีบัณฑิต ค่าบำรุงการศึกษา ค่าลงทะเบียนและค่าธรรมเนียมการศึกษา

		ภาคปกติ (บาท)	ภาคสมทบ (บาท)
หลักสูตรวิศวกรรมศาสตรดุษฎีบัณฑิต			
ภาคการศึกษาปกติ	ภาคการศึกษาละ	40,000	50,000
ภาคการศึกษาฤดูร้อน	ภาคการศึกษาละ	20,000	25,000
นักศึกษาที่ใช้เวลาเรียนเกินหลักสูตรกำหนด	ภาคการศึกษาละ	8,000	10,000

รายละเอียดค่าธรรมเนียมการศึกษา ระดับบัณฑิตศึกษา ประกอบด้วยรายการดังต่อไปนี้

- | | | |
|---------------------------|---------------------------------|--------------------------------|
| 1) ค่าขึ้นทะเบียนนักศึกษา | 4) ค่าธรรมเนียมศึกษาพิเศษ | 7) ค่าบำรุงห้องสมุด |
| 2) ค่าหน่วยกิต | 5) ค่าธรรมเนียมวิทยานิพนธ์ | 8) ค่าใบรายงานผลการศึกษา 1 ชุด |
| 3) ค่าบำรุงการศึกษา | 6) ค่าบำรุงเครือข่ายคอมพิวเตอร์ | 9) ค่าขึ้นทะเบียนมหาบัณฑิต |

ประมาณการค่าใช้จ่าย
ในวันมอบตัวนักศึกษาใหม่
ภาคปกติ

ภาคปกติ

ประมาณการค่าใช้จ่ายในวันมอบตัวนักศึกษาใหม่
คณะครุศาสตร์อุตสาหกรรม ระดับประกาศนียบัตรวิชาชีพ
กลุ่มสาขา ช่างอุตสาหกรรม (หลักสูตร 3 ปี) รับผู้สำเร็จการศึกษา ม.3

รหัสสาขา	สาขาวิชา	ค่าขึ้นทะเบียน นศ.ใหม่ (เก็บครั้งเดียว)	ค่ากิจกรรม คณะ รายปี	ค่าเสียปฏิบัติ การ	ค่าประกัน ของเสียหาย เก็บครั้งเดียว แรกเข้า	ค่าประกัน อุบัติเหตุ ชำระเป็น รายปี	ค่าเครื่องหมาย นักศึกษา		รวม	
							ชาย	หญิง	ชาย	หญิง
1101	ช่างเทคนิคคอมพิวเตอร์	1,100	200	800	1,000	200	160	320	3,460	3,620
1102	ช่างก่อสร้าง	1,100	200	800	1,000	200	160	320	3,460	3,620
1103	ช่างไฟฟ้ากำลัง	1,100	200	800	1,000	200	160	320	3,460	3,620
1104	ช่างยนต์	1,100	200	800	1,000	200	160	320	3,460	3,620
1105	เทคโนโลยีเขียนแบบ เครื่องกล	1,100	200	800	1,000	200	160	320	3,460	3,620
1106	ช่างอิเล็กทรอนิกส์	1,100	200	800	1,000	200	160	320	3,460	3,620

ภาคปกติ

ประมาณการค่าใช้จ่ายในวันมอบตัวนักศึกษาใหม่
คณะครุศาสตร์อุตสาหกรรม ระดับประกาศนียบัตรวิชาชีพชั้นสูง
กลุ่มสาขา ช่างอุตสาหกรรม (หลักสูตร 2 ปี) รับผู้สำเร็จการศึกษา ม.6 / ปวช.

รหัสสาขา	สาขาวิชา	ค่าขึ้นทะเบียน นศ.ใหม่ (เก็บครั้งเดียว)	ค่าบำรุง การศึกษา (เหมาจ่าย)	ค่าประกันของ เสียหาย (เก็บครั้งเดียว)	ค่าประกัน อุบัติเหตุ	ค่าเครื่องแบบและ อุปกรณ์ทางการศึกษา		รวม	
						ชาย	หญิง	ชาย	หญิง
101	ช่างกลโรงงาน	1,000	6,000	1,000	200	1,190	1,350	9,390	9,550
102	ช่างท่อและประสาน	1,000	6,000	1,000	200	1,190	1,350	9,390	9,550
103	อิเล็กทรอนิกส์	1,000	6,000	1,000	200	1,190	1,350	9,390	9,550
104	ออกแบบการผลิต	1,000	6,000	1,000	200	1,190	1,350	9,390	9,550
105	ช่างเครื่องมือกลอัตโนมัติ	1,000	6,000	1,000	200	1,190	1,350	9,390	9,550
106	ช่างกลเกษตร	1,000	6,000	1,000	200	1,190	1,350	9,390	9,550
107	ช่างยนต์	1,000	6,000	1,000	200	1,190	1,350	9,390	9,550
108	ช่างก่อสร้าง	1,000	6,000	1,000	200	1,190	1,350	9,390	9,550
109	ช่างโยธา	1,000	6,000	1,000	200	1,190	1,350	9,390	9,550

ภาคปกติ

ประมาณการค่าใช้จ่ายในวันมอบตัวนักศึกษาใหม่

คณะครุศาสตร์อุตสาหกรรม ระดับปริญญาตรี

หลักสูตรครุศาสตร์อุตสาหกรรมบัณฑิต (ค.อ.บ.) (หลักสูตร 4 ปี) รับผู้สำเร็จการศึกษา ม.6 / ปวช.

รหัสสาขา	สาขาวิชา	ค่าขึ้นทะเบียน นศ.ใหม่ (เก็บครั้งเดียว)	ค่าบำรุงการศึกษา (เหมาจ่าย)	ค่าประกันของเสียหาย (เก็บครั้งเดียว)	ค่าประกันอุบัติเหตุ	ค่าเครื่องแบบและอุปกรณ์ทางการศึกษา		รวม	
						ชาย	หญิง	ชาย	หญิง
501	ครุศาสตร์อุตสาหกรรมอุตสาหกรรม (ค.อ.บ. 4 ปี)	1,000	8,650	1,000	200	1,130	1,050	11,980	11,900
502	ครุศาสตร์อุตสาหกรรมโยธา (ค.อ.บ. 4 ปี)	1,000	8,650	1,000	200	1,130	1,050	11,980	11,900
503	ครุศาสตร์อุตสาหกรรมไฟฟ้า (ค.อ.บ. 4 ปี)	1,000	8,650	1,000	200	1,130	1,050	11,980	11,900
504	ครุศาสตร์อุตสาหกรรม-อิเล็กทรอนิกส์และโทรคมนาคม (ค.อ.บ. 4 ปี)	1,000	8,650	1,000	200	1,130	1,050	11,980	11,900
505	ครุศาสตร์อุตสาหกรรมการเชื่อม (ค.อ.บ. 4 ปี)	1,000	8,650	1,000	200	1,130	1,050	11,980	11,900
506	เทคโนโลยีคอมพิวเตอร์ (ค.อ.บ. 4 ปี)	1,000	8,650	1,000	200	1,130	1,050	11,980	11,900
507	ครุศาสตร์อุตสาหกรรมเครื่องกล (ค.อ.บ. 4 ปี)	1,000	8,650	1,000	200	1,130	1,050	11,980	11,900

หลักสูตรครุศาสตร์อุตสาหกรรมบัณฑิต (หลักสูตร 4 ปี เทียบโอน) รับผู้สำเร็จการศึกษา ปวส.

รหัสสาขา	สาขาวิชา	ค่าขึ้นทะเบียน นศ.ใหม่ (เก็บครั้งเดียว)	ค่าบำรุงการศึกษา (เหมาจ่าย)	ค่าประกันของเสียหาย (เก็บครั้งเดียว)	ค่าประกันอุบัติเหตุ	ค่าเครื่องแบบและอุปกรณ์ทางการศึกษา		รวม	
						ชาย	หญิง	ชาย	หญิง
301	ครุศาสตร์อุตสาหกรรมการเชื่อม (ค.อ.บ. 4 ปี) (เทียบโอน)	1,000	8,650	1,000	200	1,130	1,050	11,980	11,900
303	ครุศาสตร์อุตสาหกรรมเครื่องกล (ค.อ.บ. 4 ปี) (เทียบโอน)	1,000	8,650	1,000	200	1,130	1,050	11,980	11,900
305	ครุศาสตร์อุตสาหกรรม-อิเล็กทรอนิกส์และโทรคมนาคม (ค.อ.บ. 4 ปี) (เทียบโอน)	1,000	8,650	1,000	200	1,130	1,050	11,980	11,900
307	ครุศาสตร์อุตสาหกรรม-อุตสาหกรรม (ค.อ.บ. 4 ปี) (เทียบโอน)	1,000	8,650	1,000	200	1,130	1,050	11,980	11,900
309	เทคโนโลยีคอมพิวเตอร์ (ค.อ.บ. 4 ปี) (เทียบโอน)	1,000	8,650	1,000	200	1,130	1,050	11,980	11,900

ภาคปกติ

ประมาณการค่าใช้จ่ายในวันมอบตัวนักศึกษาใหม่

คณะครุศาสตร์อุตสาหกรรม ระดับปริญญาตรี

หลักสูตรอุตสาหกรรมศาสตรบัณฑิต (อส.บ) (หลักสูตร 2 ปี ต่อเนื่อง) รับผู้สำเร็จการศึกษา ปวส.

รหัสสาขา	สาขาวิชา	ค่าขึ้นทะเบียน นศ.ใหม่ (เก็บครั้งเดียว)	ค่าบำรุงการศึกษา (เหมาจ่าย)	ค่าประกันของเสียหาย (เก็บครั้งเดียว)	ค่าประกันอุบัติเหตุ	ค่าเครื่องแบบและอุปกรณ์ทางการศึกษา		รวม	
						ชาย	หญิง	ชาย	หญิง
201	เทคโนโลยีอุตสาหกรรม (อส.บ.) (ต่อเนื่อง) แขนงเครื่องมือกลอัตโนมัติ	1,000	8,650	1,000	200	1,130	1,050	11,980	11,900
202	เทคโนโลยีอุตสาหกรรม (อส.บ.) (ต่อเนื่อง) แขนงการจัดการระบบการผลิต	1,000	8,650	1,000	200	1,130	1,050	11,980	11,900
203	เทคโนโลยี่ออุตสาหกรรม (อส.บ.) (ต่อเนื่อง)	1,000	8,650	1,000	200	1,130	1,050	11,980	11,900
205	เทคโนโลยีออกแบบการผลิต (อส.บ.) (ต่อเนื่อง)	1,000	8,650	1,000	200	1,130	1,050	11,980	11,900
207	เทคโนโลยีการผลิตชิ้นส่วนยานยนต์(อส.บ.) (ต่อเนื่อง)	1,000	8,650	1,000	200	1,130	1,050	11,980	11,900

หลักสูตรอุตสาหกรรมศาสตรบัณฑิต (หลักสูตร 4 ปี) รับผู้สำเร็จการศึกษา ปวช.

รหัสสาขา	สาขาวิชา	ค่าขึ้นทะเบียน นศ.ใหม่ (เก็บครั้งเดียว)	ค่าบำรุงการศึกษา (เหมาจ่าย)	ค่าประกันของเสียหาย (เก็บครั้งเดียว)	ค่าประกันอุบัติเหตุ	ค่าเครื่องแบบและอุปกรณ์ทางการศึกษา		รวม	
						ชาย	หญิง	ชาย	หญิง
402	เทคโนโลยี่ออุตสาหกรรม (อส.บ. 4 ปี)	1,000	8,650	1,000	200	1,130	1,050	11,980	11,900

ภาคปกติ

ประมาณการค่าใช้จ่ายในวันมอบตัวนักศึกษาใหม่

คณะวิศวกรรมศาสตร์ ระดับ ปริญญาตรี

หลักสูตรวิศวกรรมศาสตรบัณฑิต (วศ.บ) (หลักสูตร 4 ปี) รับผู้สำเร็จการศึกษา ม.6 / ปวช.

รหัสสาขา	สาขาวิชา	ค่าขึ้นทะเบียน นศ.ใหม่ (เก็บครั้งเดียว)	ค่าบำรุงการศึกษา (เหมาจ่าย)	ค่าประกันของเสียหาย (เก็บครั้งเดียว)	ค่าประกันอุบัติเหตุ	ค่าเครื่องแบบและอุปกรณ์ทางการศึกษา		รวม	
						ชาย	หญิง	ชาย	หญิง
421	วิศวกรรมอุตสาหการ (วศ.บ.)	1,000	10,150	1,000	200	1,130	1,050	13,480	13,400
422	วิศวกรรมโลหการ (วศ.บ.)	1,000	10,150	1,000	200	1,130	1,050	13,480	13,400
423	วิศวกรรมโยธา (วศ.บ.)	1,000	10,150	1,000	200	1,130	1,050	13,480	13,400
424	วิศวกรรมเครื่องกล (วศ.บ.)	1,000	10,150	1,000	200	1,130	1,050	13,480	13,400
425	วิศวกรรมเครื่องจักรกลเกษตร (วศ.บ.)	1,000	10,150	1,000	200	1,130	1,050	13,480	13,400
426	วิศวกรรมแปรรูปอาหารและผลผลิตการเกษตร (วศ.บ.)	1,000	10,150	1,000	200	1,130	1,050	13,480	13,400
427	วิศวกรรมไฟฟ้า (วศ.บ.)	1,000	10,150	1,000	200	1,130	1,050	13,480	13,400
428	วิศวกรรมโทรคมนาคม (วศ.บ.)	1,000	10,150	1,000	200	1,130	1,050	13,480	13,400
429	วิศวกรรมคอมพิวเตอร์ (วศ.บ.)	1,000	10,150	1,000	200	1,130	1,050	13,480	13,400
430	วิศวกรรมเมคคาทรอนิกส์ (วศ.บ.)	1,000	10,150	1,000	200	1,130	1,050	13,480	13,400
431	วิศวกรรมเครื่องกล วิชาเอกวิศวกรรมระบบราง (วศ.บ.)	1,000	10,150	1,000	200	1,130	1,050	13,480	13,400
433	วิศวกรรมไฟฟ้า วิชาเอกวิศวกรรมระบบราง (วศ.บ.)	1,000	10,150	1,000	200	1,130	1,050	13,480	13,400

ภาคปกติ

ประมาณการค่าใช้จ่ายในวันมอบตัวนักศึกษาใหม่

คณะวิศวกรรมศาสตร์ ระดับ ปริญญาตรี

หลักสูตรวิศวกรรมศาสตรบัณฑิต (วศ.บ) (หลักสูตร 4 ปี เทียบโอน) รับผู้สำเร็จการศึกษา ปวส.

รหัสสาขา	สาขาวิชา	ค่าขึ้นทะเบียน นศ.ใหม่ (เก็บครั้งเดียว)	ค่าบำรุงการศึกษา (เหมาจ่าย)	ค่าประกันของเสียหาย (เก็บครั้งเดียว)	ค่าประกันอุบัติเหตุ	ค่าเครื่องแบบและอุปกรณ์ทางการศึกษา		รวม	
						ชาย	หญิง	ชาย	หญิง
321	วิศวกรรมอุตสาหการ (วศ.บ.) (เทียบโอน)	1,000	10,150	1,000	200	1,130	1,050	13,480	13,400
323	วิศวกรรมโยธา (วศ.บ.) (เทียบโอน)	1,000	10,150	1,000	200	1,130	1,050	13,480	13,400
325	วิศวกรรมเครื่องกล (วศ.บ.) (เทียบโอน)	1,000	10,150	1,000	200	1,130	1,050	13,480	13,400
327	วิศวกรรมเครื่องจักรกลเกษตร (วศ.บ.) (เทียบโอน)	1,000	10,150	1,000	200	1,130	1,050	13,480	13,400
329	วิศวกรรมไฟฟ้า (วศ.บ.) (เทียบโอน)	1,000	10,150	1,000	200	1,130	1,050	13,480	13,400
331	วิศวกรรมโทรคมนาคม (วศ.บ.) (เทียบโอน)	1,000	10,150	1,000	200	1,130	1,050	13,480	13,400
333	วิศวกรรมคอมพิวเตอร์ (วศ.บ.) (เทียบโอน)	1,000	10,150	1,000	200	1,130	1,050	13,480	13,400
337	วิศวกรรมเครื่องกลการผลิต วิชาเอกวิศวกรรมผลิตภัณฑ์นม และเครื่องดื่ม (วศ.บ.) (เทียบโอน)	1,000	10,150	1,000	200	1,130	1,050	13,480	13,400

ภาคปกติ

ประมาณการค่าใช้จ่ายในวันมอบตัวนักศึกษาใหม่

คณะวิศวกรรมศาสตร์ ระดับ ปริญญาตรี

หลักสูตรวิศวกรรมศาสตรบัณฑิต (วศ.บ) (หลักสูตร 2 ปี ต่อเนื่อง) รับผู้สำเร็จการศึกษา ปวส.

รหัสสาขา	สาขาวิชา	ค่าขึ้นทะเบียน นศ.ใหม่ (เก็บครั้งเดียว)	ค่าบำรุงการศึกษา (เหมาจ่าย)	ค่าประกันของเสียหาย (เก็บครั้งเดียว)	ค่าประกันอุบัติเหตุ	ค่าเครื่องแบบและอุปกรณ์ทางการศึกษา		รวม	
						ชาย	หญิง	ชาย	หญิง
231	วิศวกรรมอิเล็กทรอนิกส์อัจฉริยะ (วศ.บ.)	1,000	10,150	1,000	200	1,130	1,050	13,480	13,400

ภาคปกติ

ประมาณการค่าใช้จ่ายในวันมอบตัวนักศึกษาใหม่

คณะวิศวกรรมศาสตร์ ระดับ ปริญญาตรี

หลักสูตรวิทยาศาสตร์บัณฑิต (หลักสูตร 4 ปี) รับผู้สำเร็จการศึกษา ปวช. , ม.6

รหัสสาขา	สาขาวิชา	ค่าขึ้นทะเบียน นศ.ใหม่ (เก็บครั้งเดียว)	ค่าบำรุงการศึกษา (เหมาจ่าย)	ค่าประกันของเสียหาย (เก็บครั้งเดียว)	ค่าประกันอุบัติเหตุ	ค่าเครื่องแบบและอุปกรณ์ทางการศึกษา		รวม	
						ชาย	หญิง	ชาย	หญิง
440	เคมี (วท.บ.)	1,000	8,650	1,000	200	1,130	1,050	11,980	11,900
441	ฟิสิกส์อุปกรณ์การแพทย์ (วท.บ.)	1,000	8,650	1,000	200	1,130	1,050	11,980	11,900

ภาคปกติ

คณะวิศวกรรมศาสตร์ ระดับ ปริญญาโท

หลักสูตรวิศวกรรมศาสตรมหาบัณฑิต (หลักสูตร 2 ปี) รับผู้สำเร็จการศึกษา ปริญญาตรี

รหัสสาขา	สาขาวิชา	ค่าขึ้นทะเบียน นศ.ใหม่ (เก็บครั้งเดียว)	ค่าบำรุงการศึกษา (เหมาจ่าย)	ค่าประกันของเสียหาย (เก็บครั้งเดียว)	ค่าประกันอุบัติเหตุ	ค่าเครื่องแบบและอุปกรณ์ทางการศึกษา		รวม	
						ชาย	หญิง	ชาย	หญิง
601	วิศวกรรมเครื่องกล (วศ.ม.)	1,500	25,000	3,000	200	-	-	29,700	29,700
603	วิศวกรรมโยธา (วศ.ม.)	1,500	25,000	3,000	200	-	-	29,700	29,700
605	วิศวกรรมไฟฟ้า (วศ.ม.)	1,500	25,000	3,000	200	-	-	29,700	29,700

ภาคปกติ

ประมาณการค่าใช้จ่ายในวันมอบตัวนักศึกษาใหม่

คณะวิศวกรรมศาสตร์ ระดับ ปริญญาเอก

หลักสูตรวิศวกรรมศาสตรดุษฎีบัณฑิต (หลักสูตร 3 ปี) รับผู้สำเร็จการศึกษา ปริญญาโท

รหัสสาขา	สาขาวิชา	ค่าขึ้นทะเบียน นศ.ใหม่ (เก็บครั้งเดียว)	ค่าบำรุงการศึกษา (เหมาจ่าย)	ค่าประกันของเสียหาย (เก็บครั้งเดียว)	ค่าประกันอุบัติเหตุ	ค่าเครื่องแบบและอุปกรณ์ทางการศึกษา		รวม	
						ชาย	หญิง	ชาย	หญิง
803	วิศวกรรมไฟฟ้าและคอมพิวเตอร์ (วศ.ด.) (แผน 2.1)	1,500	40,000	3,000	200	-	-	44,700	44,700

ภาคปกติ

ประมาณการค่าใช้จ่ายในวันมอบตัวนักศึกษาใหม่

คณะบริหารธุรกิจและเทคโนโลยีสารสนเทศ ระดับปริญญาตรี

หลักสูตรบริหารธุรกิจบัณฑิต (บธ.บ)/หลักสูตรบัญชีบัณฑิต (บช.บ)(หลักสูตร 4 ปี)รับผู้สำเร็จการศึกษา ม.6/ ปวช.

รหัสสาขา	สาขาวิชา	ค่าขึ้นทะเบียน นศ.ใหม่ (เก็บครั้งเดียว)	ค่าบำรุงการศึกษา (เหมาจ่าย)	ค่าประกันของเสียหาย (เก็บครั้งเดียว)	ค่าประกันอุบัติเหตุ	ค่าเครื่องแบบและอุปกรณ์ทางการศึกษา		รวม	
						ชาย	หญิง	ชาย	หญิง
411	การจัดการนวัตกรรมการบริหารธุรกิจ (บธ.บ.)	1,000	7,150	1,000	200	1,130	1,050	10,480	10,400
412	การตลาด (บธ.บ.)	1,000	7,150	1,000	200	1,130	1,050	10,480	10,400
413	เทคโนโลยีธุรกิจดิจิทัล (บธ.บ.)	1,000	7,150	1,000	200	1,130	1,050	10,480	10,400
414	การบัญชี (บช.บ.)	1,000	7,150	1,000	200	1,130	1,050	10,480	10,400
415	การจัดการโลจิสติกส์ (บธ.บ.)	1,000	7,150	1,000	200	1,130	1,050	10,480	10,400
416	การจัดการการท่องเที่ยวและบริการ (บธ.บ.)	1,000	7,150	1,000	200	1,130	1,050	10,480	10,400
417	การตลาด (ความร่วมมือทางวิชาการ บริษัท ซีอาร์ซี ไทวัสดุ จำกัด) (บธ.บ.)	1,000	20,000	1,000	200	1,130	1,050	23,330	23,250

หลักสูตรบริหารธุรกิจบัณฑิต (บธ.บ)/หลักสูตรบัญชีบัณฑิต (บช.บ) (หลักสูตร 4 ปี เทียบโอน) รับผู้สำเร็จการศึกษา ปวส.

รหัสสาขา	สาขาวิชา	ค่าขึ้นทะเบียน นศ.ใหม่ (เก็บครั้งเดียว)	ค่าบำรุงการศึกษา (เหมาจ่าย)	ค่าประกันของเสียหาย (เก็บครั้งเดียว)	ค่าประกันอุบัติเหตุ	ค่าเครื่องแบบและอุปกรณ์ทางการศึกษา		รวม	
						ชาย	หญิง	ชาย	หญิง
211	การจัดการนวัตกรรมการบริหารธุรกิจ (บธ.บ.) (เทียบโอน)	1,000	7,150	1,000	200	1,130	1,050	10,480	10,400
213	การตลาด (บธ.บ.) (เทียบโอน)	1,000	7,150	1,000	200	1,130	1,050	10,480	10,400
215	เทคโนโลยีธุรกิจดิจิทัล (บธ.บ.) (เทียบโอน)	1,000	7,150	1,000	200	1,130	1,050	10,480	10,400
217	การบัญชี (บช.บ.) (เทียบโอน)	1,000	7,150	1,000	200	1,130	1,050	10,480	10,400
219	การจัดการโลจิสติกส์ (บธ.บ.) (เทียบโอน)	1,000	7,150	1,000	200	1,130	1,050	10,480	10,400
221	การจัดการการท่องเที่ยวและบริการ (บธ.บ.) (เทียบโอน)	1,000	7,150	1,000	200	1,130	1,050	10,480	10,400

ประมาณการค่าใช้จ่าย
ในวันมอบตัวนักศึกษาใหม่
ภาคสมทบ

ภาคสมทบ

ประมาณการค่าใช้จ่ายในวันมอบตัวนักศึกษาใหม่

คณะครุศาสตร์อุตสาหกรรม ระดับ ปริญญาโท

หลักสูตรครุศาสตร์อุตสาหกรรมมหาบัณฑิต (หลักสูตร 2 ปี) รับผู้สำเร็จการศึกษา ปริญญาตรี

รหัสสาขา	สาขาวิชา	ค่าขึ้นทะเบียน นศ.ใหม่ (เก็บครั้งเดียว)	ค่าบำรุงการศึกษา (เหมาจ่าย)	ค่าประกันของเสียหาย (เก็บครั้งเดียว)	ค่าประกันอุบัติเหตุ	ค่าเครื่องแบบและอุปกรณ์ทางการศึกษา		รวม	
						ชาย	หญิง	ชาย	หญิง
702	วิศวกรรมไฟฟ้า (ค.อ.ม.) แผน ก (นอกเวลา)	1,500	30,000	3,000	200	-	-	34,700	34,700
704	วิศวกรรมไฟฟ้า (ค.อ.ม.) แผน ข (นอกเวลา)	1,500	30,000	3,000	200	-	-	34,700	34,700

ภาคสมทบ

ประมาณการค่าใช้จ่ายในวันมอบตัวนักศึกษาใหม่

คณะวิศวกรรมศาสตร์ ระดับ ปริญญาตรี

หลักสูตรวิศวกรรมศาสตรบัณฑิต (วศ.บ) (หลักสูตร 4 ปี เทียบโอน) รับผู้สำเร็จการศึกษา ปวส.

รหัสสาขา	สาขาวิชา	ค่าขึ้นทะเบียน นศ.ใหม่ (เก็บครั้งเดียว)	ค่าบำรุงการศึกษา (เหมาจ่าย)	ค่าประกันของเสียหาย (เก็บครั้งเดียว)	ค่าประกันอุบัติเหตุ	ค่าเครื่องแบบและอุปกรณ์ทางการศึกษา		รวม	
						ชาย	หญิง	ชาย	หญิง
322	วิศวกรรมอุตสาหการ (วศ.บ.) (เทียบโอน)	1,000	23,000	1,000	200	1,130	1,050	26,330	26,250
326	วิศวกรรมเครื่องกล (วศ.บ.) (เทียบโอน)	1,000	23,000	1,000	200	1,130	1,050	26,330	26,250

ภาคสมทบ

ประมาณการค่าใช้จ่ายในวันมอบตัวนักศึกษาใหม่

คณะวิศวกรรมศาสตร์ ระดับ ปริญญาตรี

หลักสูตรวิศวกรรมศาสตรบัณฑิต (วศ.บ) (หลักสูตร 2 ปี ต่อเนื่อง) รับผู้สำเร็จการศึกษา ปวส.

รหัสสาขา	สาขาวิชา	ค่าขึ้นทะเบียน นศ.ใหม่ (เก็บครั้งเดียว)	ค่าบำรุงการศึกษา (เหมาจ่าย)	ค่าประกันของเสียหาย (เก็บครั้งเดียว)	ค่าประกันอุบัติเหตุ	ค่าเครื่องแบบและอุปกรณ์ทางการศึกษา		รวม	
						ชาย	หญิง	ชาย	หญิง
233	เทคโนโลยีสมัยใหม่ทางอุตสาหกรรม อ้อยและน้ำตาล (วศ.บ.)	1,000	23,000	1,000	200	1,130	1,050	26,330	26,250

ภาคสมทบ

คณะวิศวกรรมศาสตร์ ระดับ ปริญญาโท

หลักสูตรวิศวกรรมศาสตรมหาบัณฑิต (หลักสูตร 2 ปี) รับผู้สำเร็จการศึกษา ปริญญาตรี

รหัส สาขา	สาขาวิชา	ค่าขึ้น ทะเบียน นศ.ใหม่ (เก็บครั้ง เดียว)	ค่าบำรุง การศึกษา (เหมาจ่าย)	ค่า ประกัน ของ เสียหาย (เก็บครั้ง เดียว)	ค่าประกัน อุบัติเหตุ	ค่าเครื่องแบบและ อุปกรณ์ทางการศึกษา		รวม	
						ชาย	หญิง	ชาย	หญิง
602	วิศวกรรมเครื่องกล (วศ.ม.)	1,500	30,000	3,000	200	-	-	34,700	34,700
604	วิศวกรรมโยธา (วศ.ม.)	1,500	30,000	3,000	200	-	-	34,700	34,700
606	วิศวกรรมไฟฟ้า (วศ.ม.)	1,500	30,000	3,000	200	-	-	34,700	34,700

ภาคสมทบ

ประมาณการค่าใช้จ่ายในวันมอบตัวนักศึกษาใหม่

คณะวิศวกรรมศาสตร์ ระดับ ปริญญาเอก

หลักสูตรวิศวกรรมศาสตรดุษฎีบัณฑิต (หลักสูตร 3 ปี) รับผู้สำเร็จการศึกษา ปริญญาโท

รหัส สาขา	สาขาวิชา	ค่าขึ้น ทะเบียน นศ.ใหม่ (เก็บครั้ง เดียว)	ค่าบำรุง การศึกษา (เหมาจ่าย)	ค่า ประกัน ของ เสียหาย (เก็บครั้ง เดียว)	ค่าประกัน อุบัติเหตุ	ค่าเครื่องแบบและ อุปกรณ์ทางการศึกษา		รวม	
						ชาย	หญิง	ชาย	หญิง
804	วิศวกรรมไฟฟ้าและคอมพิวเตอร์ (วศ.ด.) (แผน 2.1)	1,500	50,000	3,000	200	-	-	54,700	54,700

ภาคสมทบ

ประมาณการค่าใช้จ่ายในวันมอบตัวนักศึกษาใหม่

คณะบริหารธุรกิจและเทคโนโลยีสารสนเทศ ระดับ ปริญญาตรี

หลักสูตรบัญชีบัณฑิต(บข.บ) และหลักสูตรบริหารธุรกิจบัณฑิต(บร.บ) (หลักสูตร 4 ปี เทียบโอน) รับผู้สำเร็จการศึกษา ปวส.

รหัส สาขา	สาขาวิชา	ค่าขึ้น ทะเบียน นศ.ใหม่ (เก็บครั้ง เดียว)	ค่าบำรุง การศึกษา (เหมาจ่าย)	ค่า ประกัน ของ เสียหาย (เก็บครั้ง เดียว)	ค่าประกัน อุบัติเหตุ	ค่าเครื่องแบบและ อุปกรณ์ทางการศึกษา		รวม	
						ชาย	หญิง	ชาย	หญิง
218	สาขาวิชาการบัญชี (บข.บ.) (เทียบโอน)	1,000	12,000	1,000	200	1,130	1,050	15,330	15,250

ภาคสมทบ

ประมาณการค่าใช้จ่ายในวันมอบตัวนักศึกษาใหม่

คณะบริหารธุรกิจและเทคโนโลยีสารสนเทศ ระดับปริญญาโท

หลักสูตรบัญชีมหาบัณฑิต (บช.ม) และหลักสูตรบริหารธุรกิจมหาบัณฑิต(บธ.ม) (หลักสูตร 2 ปี) รับผู้สำเร็จการศึกษา ปริญญาตรี

รหัสสาขา	สาขาวิชา	ค่าขึ้นทะเบียน นศ.ใหม่ (เก็บครั้งเดียว)	ค่าบำรุงการศึกษา (เหมาจ่าย)	ค่าประกันของเสียหาย (เก็บครั้งเดียว)	ค่าประกันอุบัติเหตุ	ค่าเครื่องแบบและอุปกรณ์ทางการศึกษา		รวม	
						ชาย	หญิง	ชาย	หญิง
901	บัญชี (บช.ม.) แผน ก (แบบ ก 2)	1,500	30,000	3,000	200	-	-	34,700	34,700
902	บัญชี (บช.ม.) แผน ข	1,500	30,000	3,000	200	-	-	34,700	34,700
903	การเป็นผู้ประกอบการและนวัตกรรมทางธุรกิจ (บธ.ม.) แผน ก (แบบ ก 2)	1,500	30,000	3,000	200	-	-	34,700	34,700
903	การเป็นผู้ประกอบการและนวัตกรรมทางธุรกิจ (บธ.ม.) แผน ข	1,500	30,000	3,000	200	-	-	34,700	34,700



ประกาศมหาวิทยาลัยเทคโนโลยีราชมงคลธัญบุรี

เรื่อง การสอบวัดความรู้ความสามารถทางภาษาอังกฤษ สำหรับผู้เข้าศึกษาต่อระดับปริญญาเอก สาขาวิศวกรรมศาสตร์ หลักสูตรวิศวกรรมศาสตรดุษฎีบัณฑิต และหลักสูตรปรัชญาดุษฎีบัณฑิต

โดยที่เป็นการสมควรกำหนดคุณสมบัติผู้เข้าศึกษาต่อ ระดับปริญญาเอก สาขา วิศวกรรมศาสตร์ หลักสูตรวิศวกรรมศาสตรดุษฎีบัณฑิต และหลักสูตรปรัชญาดุษฎีบัณฑิต เพื่อรองรับการขยายตัวทางการศึกษา และให้มีความสอดคล้องกับเกณฑ์มาตรฐานคุณสมบัติของผู้เข้าศึกษาซึ่งต้องมีผลการสอบภาษาอังกฤษ ตามประกาศกระทรวงศึกษาธิการ เรื่อง เกณฑ์มาตรฐานหลักสูตรระดับบัณฑิตศึกษา พ.ศ. ๒๕๕๘ มากยิ่งขึ้น

อาศัยอำนาจตามความในมาตรา ๒๔ และมาตรา ๒๗ แห่งพระราชบัญญัติ มหาวิทยาลัยเทคโนโลยีราชมงคล พ.ศ. ๒๕๔๘ จึงออกประกาศไว้ดังนี้

ข้อ ๑ ประกาศนี้เรียกว่า “ประกาศมหาวิทยาลัยเทคโนโลยีราชมงคลธัญบุรี เรื่อง การสอบวัดความรู้ความสามารถทางภาษาอังกฤษ สำหรับผู้เข้าศึกษาต่อระดับปริญญาเอก สาขาวิศวกรรมศาสตร์ หลักสูตรวิศวกรรมศาสตรดุษฎีบัณฑิต และหลักสูตรปรัชญาดุษฎีบัณฑิต”

ข้อ ๒ ประกาศนี้ให้ใช้บังคับสำหรับนักศึกษาของมหาวิทยาลัยเทคโนโลยีราชมงคลธัญบุรี ที่เข้าศึกษาตั้งแต่ปีการศึกษา ๒๕๖๐ เป็นต้นไป

ข้อ ๓ เกณฑ์การประเมินความรู้ความสามารถทางภาษาอังกฤษสำหรับผู้สมัครเข้าศึกษา ระดับปริญญาเอก สาขาวิศวกรรมศาสตร์ หลักสูตรวิศวกรรมศาสตรดุษฎีบัณฑิต และหลักสูตรปรัชญาดุษฎีบัณฑิต มหาวิทยาลัยเทคโนโลยีราชมงคลธัญบุรี ให้ใช้ผลการทดสอบเกณฑ์ใดเกณฑ์หนึ่งดังต่อไปนี้

มาตรฐานการวัดความสามารถทางภาษาอังกฤษ	ระดับคะแนนที่มหาวิทยาลัยกำหนด
	ปริญญาเอก
TOEFL (Internet Based)	ไม่ต่ำกว่า ๖๑ คะแนน
IELTS (Academic Module)	ไม่ต่ำกว่า ๕.๕ คะแนน
TU – GET (๑๐๐๐ คะแนน)	ไม่ต่ำกว่า ๕๕๐ คะแนน
CU – TEP (๑๒๐ คะแนน)	ไม่ต่ำกว่า ๗๐ คะแนน
การศึกษานานาชาติมหาวิทยาลัยเทคโนโลยีราชมงคลธัญบุรี	ไม่ต่ำกว่าร้อยละ ๕๐ ของคะแนนเต็ม

ข้อ ๔ ผลการสอบวัดความรู้ความสามารถทางภาษาอังกฤษ ตามข้อ ๓ มีอายุไม่เกิน ๒ ปี นับตั้งแต่วันประกาศผลสอบจากสถาบันที่มีการทดสอบ

ข้อ ๕ ให้อธิการบดีมหาวิทยาลัยเทคโนโลยีราชมงคลธัญบุรีรักษาการตามประกาศนี้และให้มีอำนาจออกประกาศเกี่ยวกับแนวปฏิบัติซึ่งไม่ขัดหรือแย้งกับประกาศนี้

ในกรณีที่มีปัญหาเกี่ยวกับการปฏิบัติตามประกาศนี้ ให้อธิการบดีมหาวิทยาลัยเทคโนโลยี
ราชมงคลธัญบุรี เป็นผู้วินิจฉัยชี้ขาด คำวินิจฉัยของอธิการบดีมหาวิทยาลัยเทคโนโลยีราชมงคลธัญบุรีให้เป็น
ที่สุด

ประกาศ ณ วันที่ ๒๗ เดือน ตุลาคม ๒๕๖๐



(ผู้ช่วยศาสตราจารย์วิโรจน์ ลิ่มไชแสง)
อธิการบดีมหาวิทยาลัยเทคโนโลยีราชมงคลธัญบุรี

- เอกสารที่ต้องนำมาในวันสอบสัมภาษณ์

สำเนาใบแสดงผลการเรียน ที่แสดงรายละเอียดวิชาเรียน

- หลักฐานที่ต้องนำมาแสดงในวันรายงานตัว

ให้สำเนาเอกสารขนาด A4 และให้รับรองสำเนาถูกต้องทุกฉบับ

1. ระเบียบผลการเรียน (รบ.) หรือใบสุทธิ หรือประกาศนียบัตร ที่แสดงว่าสำเร็จการศึกษา เป็นผู้มีความประพฤติตามที่ระบุไว้ในคุณสมบัติของผู้สมัครอย่างใดอย่างหนึ่ง จำนวน 3 ฉบับ
2. สำเนาทะเบียนบ้านผู้สมัคร จำนวน 1 ฉบับ
3. สำเนาทะเบียนบ้านบิดา มารดา จำนวน 1 ฉบับ
4. สำเนาบัตรประจำตัวประชาชนผู้สมัคร จำนวน 3 ฉบับ
5. รูปถ่ายสี สวมชุดนักศึกษามหาวิทยาลัยฯ ขนาด 1 นิ้ว จำนวน 1 รูป
6. กรณีที่ชื่อหรือชื่อสกุลของนักศึกษา บิดา มารดา ที่ปรากฏในเอกสารข้อที่ 1 - 3 ไม่ตรงกัน ต้องแสดงหลักฐานการเปลี่ยนแปลงชื่อ หรือชื่อสกุล ดังกล่าวด้วย



ปณิธาน

“สร้างคนสู่งาน เชี่ยวชาญเทคโนโลยี”

อัตลักษณ์

“ผลิตบัณฑิตนักปฏิบัติ ที่มีทักษะพร้อมปฏิบัติงาน”

เอกลักษณ์

“มหาวิทยาลัยเทคโนโลยี แห่งการสร้างอาชีพเฉพาะทาง”



มหาวิทยาลัยเทคโนโลยีราชมงคลอีสาน วิทยาเขตขอนแก่น
150 ถนนศรีจันทร์ ตำบลในเมือง อำเภอเมือง จังหวัดขอนแก่น 4000



WWW.KKC.RMUTI.AC.TH



043-283700

สายตรง แพนทงานส่งเสริมวิชาการและงานทะเบียน งานบริการนักศึกษา



043-283709